

**Observer et analyser  
le fonctionnement de  
l'élève pour définir ses  
besoins éducatifs  
particuliers**



---

**Bruno EGRON 2019**

**Mes remerciements à François Bajard, CPC ASH2 91  
pour la conception de ce diaporama**

Bruno **Egron**  
Stéphane **Sarazin**

**TROUBLES DU  
COMPORTEMENT  
EN MILIEU  
SCOLAIRE**

COMPRENDRE  
& AIDER



**S C O L A R I S E R**  
**LES ÉLÈVES HANDICAPÉS**  
**M E N T A U X**  
**O U**  
**P S Y C H I Q U E S**

SOUS LA DIRECTION DE BRUNO ÉGRON  
ET PRÉFACE DE JEAN-PIERRE DELAUBIER

Ouvrage conçu  
avec le concours  
de l'ANCP



**CANOPÉ**  
ÉDITIONS  
NATRISER

# L'approche par le trouble

Impossible dans la configuration actuelle de la formation des enseignants

Approche défectologique délétère pour l'élève

Met en avant les dysfonctionnements

Nécessite des temps longs de formation

Renvoie la réflexion pédagogique aux spécialistes

Centre l'action autour du trouble

Nécessite de connaître le diagnostic. Les élèves sont souvent porteurs de plusieurs troubles

L'enseignant se pense incompetent, a un rôle d'exécutant ou renvoie ce rôle à l'AESH

# L'approche par les besoins

Pas  
d'attente  
d'un  
diagnostic  
qui souvent  
ne vient pas

Quelles que  
soient leurs  
particularités

S'applique à  
tous les  
élèves

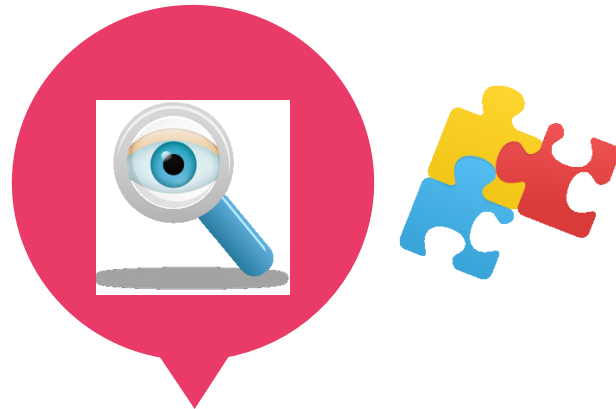
Autonomise  
l'enseignant

Ne  
stigmatise  
pas les  
élèves

Pas  
d'étiquetage

Profite à  
l'ensemble  
des élèves

Développe  
l'accessibilité  
pédagogique



# Observer

**QUOI ET COMMENT?**

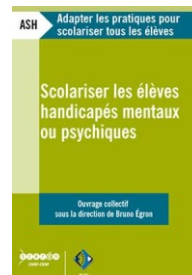
## Conditions d'un outil fonctionnel

**1** Ne pas être trop lourd à renseigner

**2** Déboucher sur des besoins



# L'observation en milieu ordinaire



**1** L'observation porte sur une pluralité de situations et non pas sur une seule situation d'apprentissage.

*La récurrence des fonctionnements, dans des situations différentes, permet d'identifier la cause de la difficulté.*

**2** L'observation récolte **des faits, des événements** précis, décrits **sans jugement de valeur moral, sans interprétation** des faits.



On collecte des constats.

# L'observation en milieu ordinaire



3

L'observation porte **sur toutes les causes possibles** de la difficulté d'apprentissage

Attention au diagnostic pré-établi.

La représentation préalable que l'on a des sources de la difficulté induit l'observation et incite, inconsciemment, à récolter tous les signes qui vont étayer cette représentation, à l'exclusion des autres.

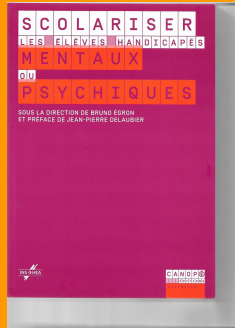
4

L'observation des fonctionnements cognitifs se fait à travers l'élève en activité, et non pas à partir du seul résultat de ses actions.

Analyse de la tâche...

L'observation seule du résultat de l'action, de la performance de l'élève ne permet pas toujours d'identifier les causes de la difficulté d'apprentissage. Il est parfois nécessaire de connaître la manière dont l'élève traite une situation sur le plan cognitif.





**Recueillir**  
**quelles informations?**

# Les observables et indicateurs

1

La scolarité

Le niveau scolaire.



2

Les conditions de vie  
familiales

3

Le fonctionnement  
sensori-moteur

Le fonctionnement  
psycho-affectif

4

Le fonctionnement  
socio-affectif, les  
relations avec autrui

Le fonctionnement  
cognitif général

5

La relation aux  
apprentissages

Les processus  
d'apprentissage

# La scolarité et le niveau scolaire

1



Indicateurs

Cursus scolaire : régulier, maintien de cycle, difficultés depuis les débuts de la scolarité ou apparues en cours

Prises en charge

- *par le Rased*
- *extérieures à l'école (orthophoniste, CMPP, service de soins...)*

Évaluations

- *propres à l'école*
- *nationales (utilisation complète, en partie)*
- *personnelles*

# Les conditions de vie familiale

2



Indicateurs

observables

**Le cadre de vie** : espace de vie pour l'enfant, organisation familiale éventuelle autour du handicap, relation avec la fratrie, activités sportives, culturelles ou de loisirs ...

**Le regard des parents sur la scolarité** : investissement, sur-investissement, aide aux devoirs, cadre culturel accompagnant les contenus d'apprentissage ...

**Le projet parental** pour l'enfant : regard sur l'enfant, absence de projet ...

**Les renseignements sont nécessaires à l'enseignant pour à la fois comprendre l'enfant, s'appuyer, ou au contraire s'éloigner, du fonctionnement familial; pour associer la famille au projet personnalisé de scolarisation**



# Le fonctionnement sensori-moteur

3

## Coordination motrice globale

maladresse générale : heurte les objets, chute souvent ...



## Motricité fine

Essentiellement utilisation de la main dans des manipulations et tracés en relation avec l'âge réel, maladresse dans les dessins, l'écriture (attention aux décalages normaux de maturation physiologique entre enfants en C1)

## Audition

Inattention, semble parfois absent. Il est facile de procéder à un petit test de désignation d'images, à voix haute devant lui puis derrière lui sans lecture labiale

## Vision

S'approche très prêt du support : penché sur ses documents où les porte très près des yeux), ne voit pas au tableau, tendance à se frotter les yeux ou à cligner des yeux, à balancer la tête...

# Le fonctionnement psycho-affectif

4

L'estime de soi

L'autonomie affective



La maîtrise des émotions

La projection

La gestion de la frustration

# Le fonctionnement socio-affectif

4

**Qualité des relations**

**Respect des règles de vie**



**Maîtrise de ses comportements et gestion des conflits**

**Acceptation des contraintes**

## Confusions



Ces difficultés sont l'origine et la conséquence des difficultés scolaires et sociales



Il existe de nombreux outils des habiletés sociales: EQCA-VS,...

<http://autismes-et-potentiels.ch/comprendre-autisme/>

## La relation aux apprentissages

4

**Compréhension  
du sens de l'école  
et des  
apprentissages**



**Compréhension du  
sens de l'activité**





# Le fonctionnement cognitif

5

**Mémoire**

**Vitesse  
d'exécution**

**Expression et  
communication**

**Autonomie**



**Fatigabilité**

**Repérage  
dans le  
temps**

**Repérage  
dans  
l'espace**

# Les processus d'apprentissage

5

**Prise  
d'informations**

**Mobilisation  
des  
connaissances**

**Anticipation  
et  
planification**

**Mise en  
œuvre  
d'inférences**



**Communication  
des résultats**



# Une difficulté pour les enseignants: Observer le fonctionnement cognitif et les stratégies d'apprentissage

3 moyens



L'analyse des travaux de l'élève, ou des traces qu'il laisse.



L'observation de l'élève pendant l'exercice



L'entretien avec l'enfant, sur ses stratégies.

- Connaître les savoirs préalables de l'enfant pour résoudre le problème posé
- Connaître ce qu'il pense faire pour résoudre l'exercice
- Reconstituer la démarche suivie par l'enfant.
- Identifier le ressenti de l'élève face à la tâche et son action

DES OBSERVATIONS AUX BESOINS,  
DES EXEMPLES  
DANS LA SPHÈRE AFFECTIVE



- ▶ De reconnaissance de ses compétences
- ▶ De soutien affectif
- ▶ D'un cadre bienveillant
- ▶ D'activités à sa portée
- ▶ D'outils d'aide
- ▶ De séquençage des apprentissages

ESTIME DE SOI



- ▶ De reconnaissance de ses compétences
- ▶ D'activités à sa portée
- ▶ De réussite

AUTONOMIE AFFECTIVE



- ▶ De soutien psychologique (hors classe)
- ▶ De lieux d'expression de son émotion
- ▶ De temps d'expression
- ▶ De supports d'expression (activités artistiques, d'expression ...)

MAÎTRISE DES ÉMOTIONS



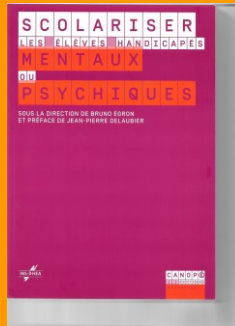
- ▶ De rappels réguliers du sens de l'action ou de l'activité
- ▶ De projet
- ▶ D'activités ayant du sens pour lui
- ▶ D'étayage pour soutenir le désir.

## PROJECTION

Vers grille éva psycho-affectif







Quand et comment  
utiliser cet outil?

## Quand?

Dans la classe  
pour évaluer les  
besoins



▶ Lors d'une  
équipe  
éducative,  
d'une ESS

▶ Lors d'une  
réunion de  
synthèse



## Comment?

Adapter les items  
aux  
connaissances  
de l'utilisateur



Garder les 7  
domaines de  
fonctionnement  
généraux

Renseigner tous  
les domaines

► Eviter l'inflation  
de  
renseignements  
sur un seul  
domaine

