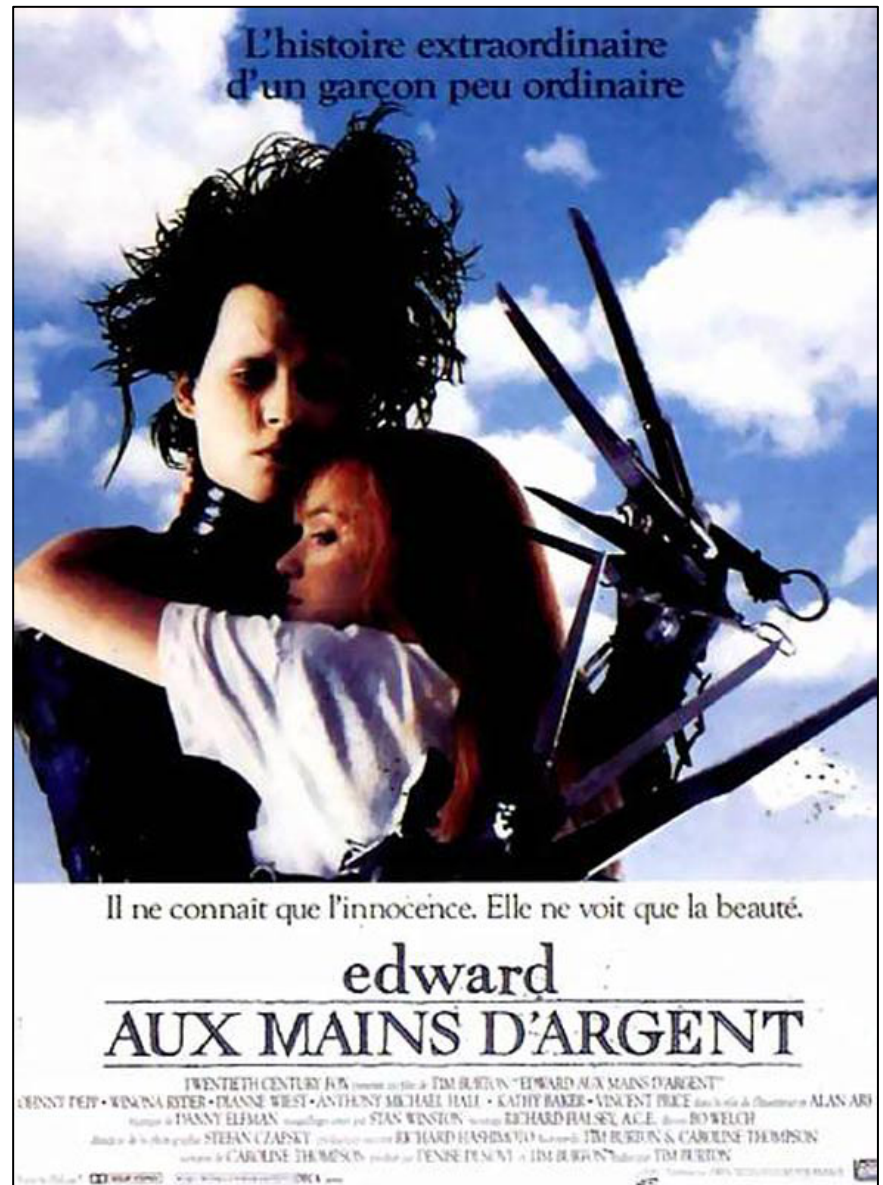


# École & Cinéma

## CYCLE 3

Saint Paul 2 et 3  
Lundi 27 mars

Aurore COVASSO – CPD AV



## Différentes entrées

L'affiche ( approche sensible, approche raisonnée, approche plastique)

Une comparaison de plusieurs affiches

La bande annonce

La musique ( écoute de quelques passages pour recueillir quelques représentations)

# Entrée n°1: émettre des hypothèses à partir de l'affiche

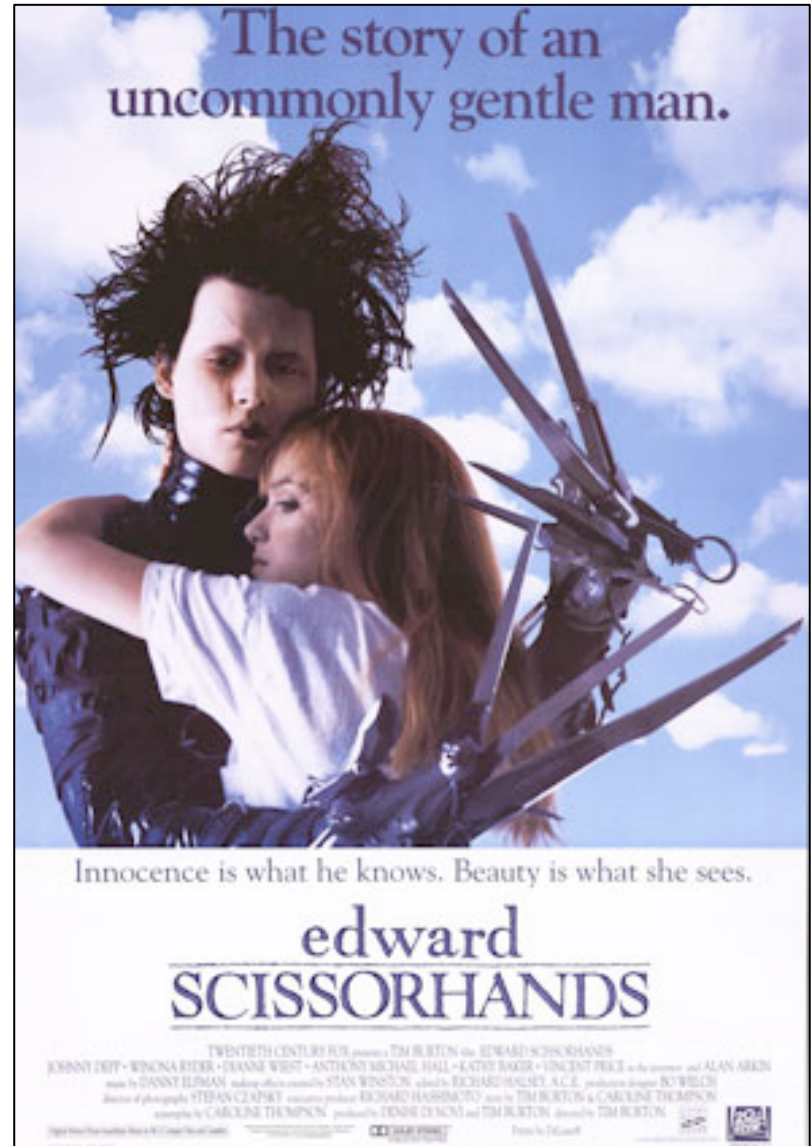
Avant la projection



Réaliser un  
portrait chinois.

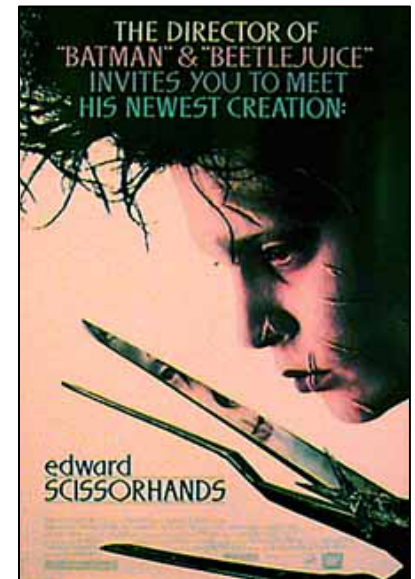
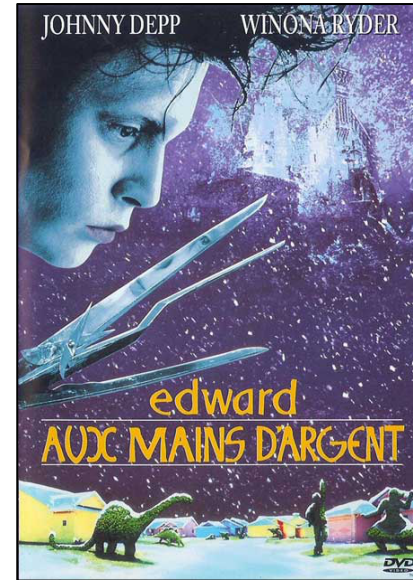
## Entrée n°2: comparer des affiches !

Avant la projection





**Entrée n°3: A la lecture de ces 3 affiches, à quel genre cinématographique te semble appartenir le film ? ( horreur, fantastique, histoire d'amour)**



## Entrée n°4: Quelles informations nous donnent ces affiches sur l'histoire du film ?

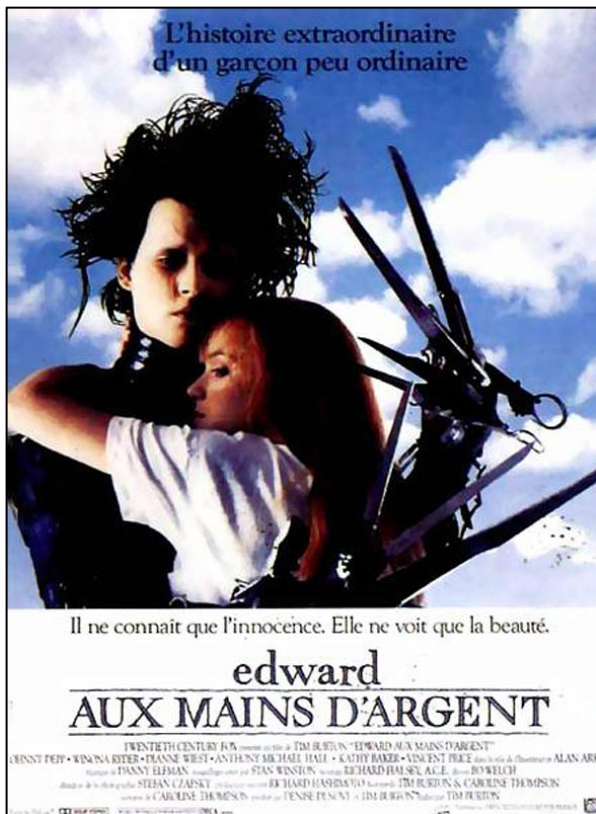




## Entrée n°5: ressemblances et différences entre ces deux affiches



# Entrée n°6: Lire le synopsis aux élèves



**Genre:** film fantastique, en couleurs, 1990, Etats-Unis 103 min.

**Réalisateur:** Tim Burton

**Scénario:** Carolie Thomson, d'après une idée originale de Carolie Thomson et Tim Burton

**Musique:** Danny Elfman

**Interprètes:** Johnny Depp ( Edward), Winona Rider ( Kim Boggs), Vincent Price ( l'inventeur)

**Production:** 20th Century Fox

**Distribution:** Fox

## **Synopsis du film:**

Le jeune Edward Scissorhands n'est pas un être humain comme les autres. Il a été créé de toutes pièces par un inventeur qui est mort avant d'avoir pu lui greffer des mains. Et la pauvre créature s'est retrouvé avec des lames de métal, des instruments très tranchants à la place des doigts.

Un jour, Peg Boggs, représentante en produits de beauté, sonne à sa porte. Touchée par Edward, caché dans un coin, cette mère de deux enfants décide d'installer le jeune homme chez elle, dans son petit pavillon de banlieue.

Très vite, il se fait accepter par tout le monde et se rend utile. Avec ses mains, Edward peut tailler chiens ou chevelure des dames, sculpter buissons ou blocs de neige pour en faire de véritables oeuvres d'art.

Il est secrètement amoureux de Kim, la fille de Peg.

Mais un jour, il se laisse convaincre par le petit ami de Kim de l'aider à commettre un hold-up. Il se fait prendre et se retrouve seul à porter le chapeau du cambriolage. Un autre jour, il provoque involontairement la mort d'un jeune homme. Tout le quartier se retourne contre lui, même ses parents adoptifs, alors Edward s'enfuit...



## Entrée n°7: Imaginer l'histoire grâce à la bande annonce du film



## Diverses consignes juste avant la projection

1. *Se concentrer sur le personnage d'Edward: Quand apparaît-il ? Pourquoi ? Quel est son rôle ?  
A votre avis, pourquoi le film s'appelle t'il Edward aux mains d'argent?*
2. *Choisir une scène d'amour, triste, drôle ou qui fait peur. La décrire et donner ses impressions*
3. *Lister les personnages du film. Décrire un personnage au choix ( son portrait physique, son portrait moral).*
4. *Lister les 3 univers.*
5. *Rechercher des miroirs dans le film et ceux qu'ils reflètent*

## Travail sur le vocabulaire:

- des émotions et des ressentis en relation avec des éléments observés ou perçus
- des éléments objectifs qui vont construire des repères esthétiques

Des éléments observés ou perçus	
Des verbes	Des adjectifs
J'ai apprécié	Captivant
J'ai été sensible	Enthousiasmant
J'ai ressenti	Ennuyeux
J'ai compris	Peu intéressant
J'ai été intéressé	Effrayant
J'ai été surpris	Inquiétant
Je me suis senti mal	Incroyable
à l'aise	Démodé
J'ai été troublé	Émouvant
J'ai été captivé	Déconcertant
J'ai découvert	Improbable
J'ai appris	Poétique
...	Humoristique
	Surréaliste
	Poétique
	passionnant

Des éléments objectifs qui vont construire des repères esthétiques
L'histoire, le scénario
Narration
Technique
Les acteurs, les personnages, les costumes
Les décors
Les thématiques, les idées fortes, morale
Les images, couleur, noir et blanc, sépia
La lumière, les contrastes
Le son
Les chansons, les danses...
Une scène en particulier
Choix artistiques
Des liens avec d'autres oeuvres

## Culture littéraire et artistique

- Se confronter au merveilleux, à l'étrange
- Imaginer, dire et célébrer le monde

*A quel genre appartient le film : un conte de fée, un conte des origines, un récit fantastique, inspiré de mythes ou plusieurs genres à la fois.*

**Consigne:** Place ces images légendées dans le tableau suivant:

Conte de fée	Conte des origines	Mythes	Récit fantastique





1. Le château où vit Edward est mystérieux et inquiétant.



2. Le monde réel représenté par Peggy et le monde irréel représenté par Edward entrent en contact.



3. Edward doit essayer de s'adapter à une vie quotidienne d'aujourd'hui.



4. Edward n'a pas été achevé et ne ressemble pas tout à fait à un humain.



5. Kim devenue grand-mère raconte à sa petite fille l'origine de la neige.



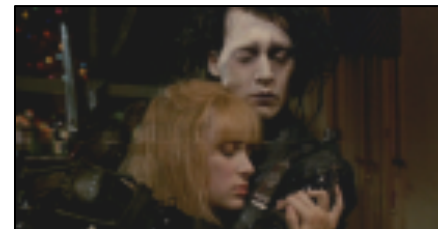
6. Le château se dresse au-dessus de la ville, sans que personne ne s'en inquiète.



7. Edward rencontre des obstacles sur son chemin.



8. L'inventeur a l'idée de sa créature.



9. La « belle » est tombée amoureuse de la créature.

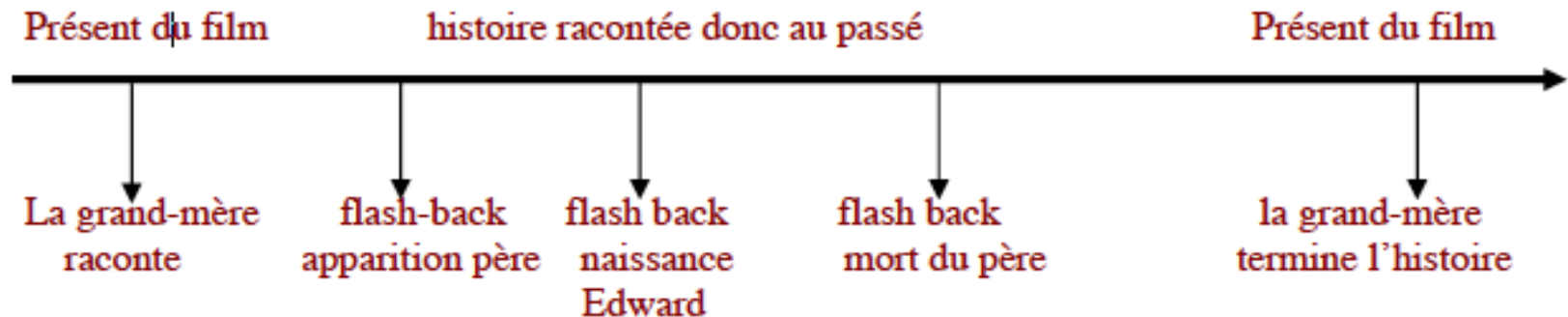


10. Le « méchant » est mort, et Edward va pouvoir continuer à vivre en paix, mais seul.

## Structure et chronologie

Les flash-back ( plan ou séquence d'un film montrant une action antérieure à l'événement représenté) au cinéma et en littérature:

Le temps du récit: le film n'est pas construit linéairement, mais avec trois « flash-back » à l'intérieur du récit. La grand-mère raconte un souvenir d'adolescence.



## Les miroirs

Voici 3 scènes dans lesquelles apparaît un miroir. Pourquoi le réalisateur a t'il choisi d'utiliser cet objet ?



1. Le miroir marque la frontière entre les deux mondes.
2. Le miroir constitue un instrument d'introspection.
3. Le miroir joue la complicité avec le spectateur.

## Les contrastes

**Consigne:** *quels sont les contrastes entre ces deux mondes ?*





# Les contrastes

Univers d'Edward	Univers du lotissement
Couleurs grisâtres: poussière et vide Mais le jardin est d'un vert vi ( vivant)	Couleurs pasteltes et acidulées: délavé, a perdu, sa vivacité Il n'y a pas de fleurs, seulement de la pelouse
Château gothique: château écossais - Connotation fantastique ( qui va avec la musique) - verticalité	Pavillons de banlieue - Horizontalité - Monotonie des espaces
Univers protégé: grille, nature encore sauvage, mystère	Univers transparent où tout le monde sait ce que fait tout le monde: téléphone, conformisme
Statut temporel ambigu: - l'héroïne décale son rétroviseur parce qu'elle a été rejetée par ses amies: regard derrière - Passé ou plutôt atemporalité	Modernisme: aujourd'hui - Celui de la société de consommation ( lave vaisselle, voiture) - Différentes couches de modernité
Costume: Cuir noir: côté gothique ( cheveux noirs, lèvres noires) Comme une seconde peau Univers d'une certaine forme de rock/ marginalité Puis chemise blanche et pantalon comme CHARLOT Côté comique inadaptée Déchire ses vêtements INCERTITUDE à laquelle on est face à Edward: Pourquoi ne vieillit-il pas ?	Robe colorée à la mode
Univers labyrinthique avec les escaliers: baroque, asymétrique	Univers organisé et rationnel

# Avantage ou inconvénient ?

Edward est un androïde à coeur humain, mais il est inachevé.

Son créateur est mort avant d'avoir pu lui "greffer" de véritables mains. Il lui faudra donc vivre avec ce handicap, vivre dans le monde des humains et souffrir comme les humains.

Avoir des ciseaux à la place des mains n'a pas que des inconvénients ...

Donne ton avis :

Avoir des ciseaux à la place des mains	Un inconvénient	Un avantage
Manger des petits pois		
Toiletter les chiens		
S'allonger sur un matelas d'eau		
Serrer des mains		
Tailler les haies		
Ouvrir une porte fermée à clé		
Provoquer un court circuit		
Servir de brochette pour le barbecue		
Coiffer les dames		
Embrasser une dame ou une demoiselle		
Installer un salon de coiffure		
S'habiller		
Demander un prêt d'argent à une banque		

## **En enseignement moral et civique: des petits débats possibles...**

La handicap/ la différence

Les normes: l'apparence: la beauté/ la laideur

La créativité, le jardin merveilleux

Rêve et réalité

L'exclusion

La critique de la société matriarcale, consumériste, américaine

Le statut de l'artiste, du créateur dans cette société n'est-il pas comparable à celui d'EDWARD ?



# Des idées de mise en réseau: en arts plastiques

## Pratique artistique

**Edward aux mains .....**

Consigne: *Invente à Edward une autre main avec d'autres objets.*

Contraintes: Dessiner Edward en plein action avec ses mains

## Références artistiques



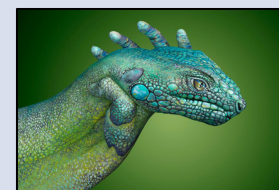
**Michel Ange**



**Rodin**



**César**



**Guido Daniele**

# Des idées de mise en réseau: en arts plastiques

## Pratique artistique

### La sculpture

Consigne: réaliser une sculpture surprenante

Matériel: pâte auto-durcissante ou argile

## Références artistiques



Les jardins de  
Marqueyssac




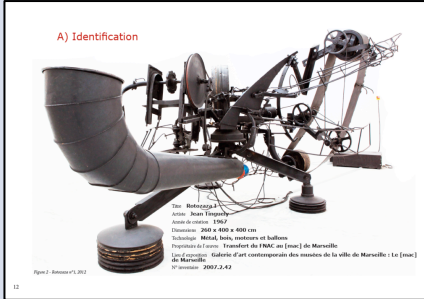
**L'art topiaire:** (art du paysage) consiste à tailler des arbres et arbustes dans un but décoratif, en leur donnant des formes géométriques, animalières, en figurant des scènes ou des personnages.

L'origine de l'art topiaire remonte à la Rome antique. A l'époque les jardiniers souhaitaient imiter les sculpteurs en donnant des formes décoratives aux végétaux.

Mais c'est surtout à la Renaissance que c'est art prend son essor.

En France il connaît son apogée grâce à André Le Nôtre, jardinier de Louis XIV.

# Des idées de mise en réseau: en arts plastiques

Pratique artistique	Référence artistique
<p><b>La machine infernale</b>  <u>Consigne:</u> <i>Invente ta machine à fabriquer...</i></p>	<p><u>L'univers des machines de Jean Tinguely</u></p> <div data-bbox="807 315 1315 611">  </div> <p><i>Méta-harmonie IV</i></p> <div data-bbox="1329 311 1754 606">  <p>A) Identification</p> <p>Titre: Rotozaza 1          Auteur: Jean Tinguely          Année de création: 1967          Dimensions: 200 x 400 x 400 cm          Techniques: Métal, bois, peinture et collage          Propriété: Le Centre National de l'Art Moderne (Le [musé] de Marseille)          Lieu d'exposition: Galerie d'art contemporain des musées de la ville de Marseille (Le [musé] de Marseille)          N° inventaire: 2002.2.43</p> </div> <p><i>Rotozaza 1</i></p> <p>Les machines de Léonard de Vinci</p>
<p><b>Le miroir</b>  <u>Incitation:</u> Je est un autre  <u>Consigne:</u> réaliser une image dans une image.  <u>Contraintes:</u> utilisation de tablette, d'un miroir.</p>	<p>Cf le site de Danièle Perez  <a href="https://perezartsplastiques.com/2017/02/19/le-miroir-dans-lart/">https://perezartsplastiques.com/2017/02/19/le-miroir-dans-lart/</a></p>

# Des idées de mise en réseau: en arts plastiques

Que suggèrent ces photogrammes ?	Propositions pédagogiques
Les différents plans du film Les angles de prise de vue	Observer et décrire différentes vignettes du film montrant plusieurs plans et angles de prise de vue Caractériser la plongée et la contre-plongée. Produire des photographies en plongée ou en contre-plongée.

**Les plans: très gros plan (insert) / gros plan / plan rapproché ( ou buste)/plan américain ou plan italien / plan moyen / plan d'ensemble**





## Les angles de prise de vue: la contre-plongée, la plongée



*La plongée*



*La contre-plongée*

## Des idées de mise en réseau: avec d'autres films

Frankenstein, écrit par Mary Shelley 1918

Frankenstein ( 1931) et la fiancée de Frankenstein ( 1935) de James Whale

Pinocchio

La Belle et la Bête 1946 de Jean Cocteau

### En littérature:

des ouvrages dans lesquels la chronologie des événements est différente de la chronologie du récit

Un conte des origines

