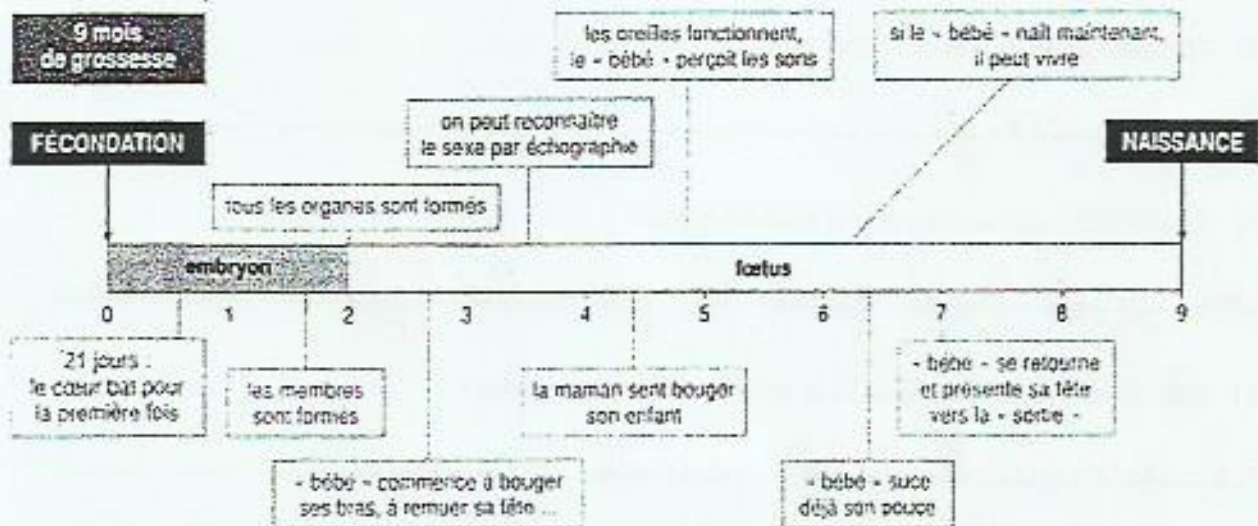


## La reproduction humaine La développement in utero

Les principales étapes du développement du bébé dans le ventre de sa mère.

Âge du bébé	Étapes du développement	Taille	Masse
1 mois	Le cœur commence à battre. Les membres apparaissent.	5 mm	Moins de 1 g
2 mois	Des mains palmées apparaissent. Le nez et la bouche se dessinent. Tous les organes sont en place (cœur, poumons, cerveau...).	3 cm	5 g
3 mois	Le fœtus commence à bouger.	8 cm	30 g
4 mois	Le sexe du bébé est identifiable par échographie. La mère sent son bébé bouger.	21 cm	150 g
5 mois	Le fœtus s'assied, se tourne, bâille, suce son pouce. Les ongles apparaissent sur les mains et les pieds.	30 cm	400 g
6 mois	Le fœtus perçoit les sons et ouvre les yeux.	35 cm	800 g
7 mois	Le fœtus continue de grossir.	40 cm	1,5 kg
8 mois	Le fœtus bascule et se positionne tête en bas.	43 cm	2,5 kg
9 mois	Le fœtus continue à prendre du poids. Il est prêt pour l'accouchement.	50 cm	3,4 kg

doc 1. Les principales étapes du développement du bébé dans le ventre de sa mère



doc 2. 9 mois de grossesse

Le bébé à différents stades de la grossesse



Embryon à 4 semaines.



Embryon à 8 semaines.



Fœtus à 6 mois.

doc 3. Le bébé à différents stades de la grossesse

Questions

1) Combien de temps le bébé reste-t-il dans le ventre de sa mère ?

Il y reste neuf mois.

2) A quel moment l'embryon devient-il un fœtus ?

À deux mois l'embryon devient un fœtus.

3) Combien mesure le fœtus à six mois ?

Il mesure 35 cm.

4) Combien pèse le fœtus à trois mois ?

Il pèse 30 g.

5) Quand son cœur bat-il pour la première fois ?

Son cœur bat pour la première fois à 21 jours.

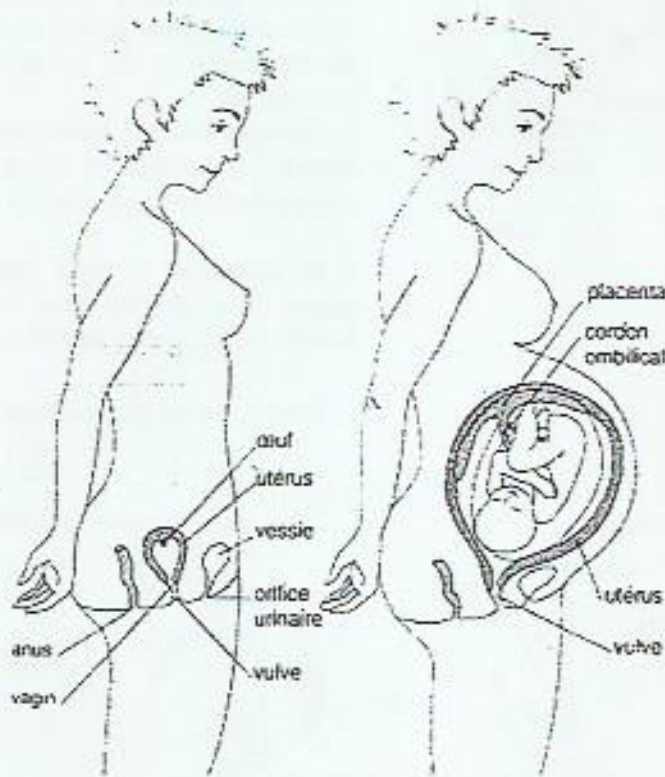
6) D'après le document 2 que peut faire le bébé à cinq mois ?

À 5 mois le bébé perçoit les sons.

7) Quelles différences vois-tu entre l'embryon de 6 semaines et le fœtus de 6 mois ?

Il a des jambes et des bras. Il a moins de place.

La reproduction humaine  
Le développement in utero (2)



doc 1. L'évolution du corps d'une femme enceinte

Questions

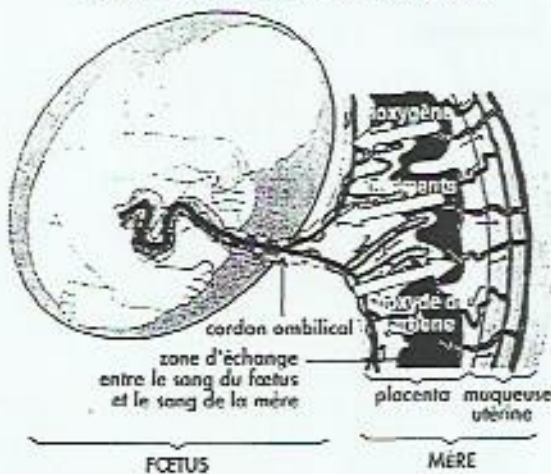
- 1) Quels sont les deux nouveaux mots qui apparaissent sur le schéma de droite ? A ton avis, quel est leur rôle ?

Les mots qui apparaissent sont placenta et cordon ombilical. Ils servent au développement du bébé.

- 2) Qu'est devenu l'œuf qui est présent sur le schéma de gauche ?

L'œuf s'est développé en fœtus.

Schéma des échanges entre la mère et le fœtus :



Le futur bébé possède un cordons ombilical relié au placenta.

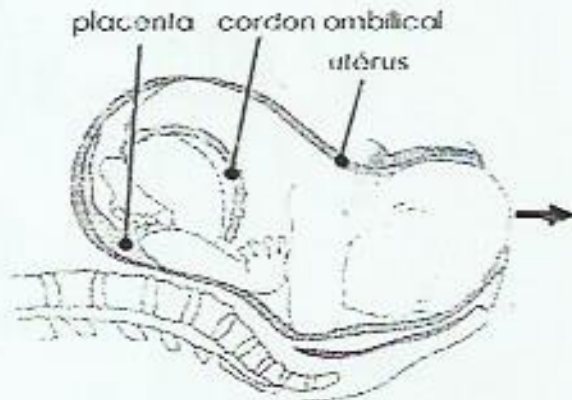
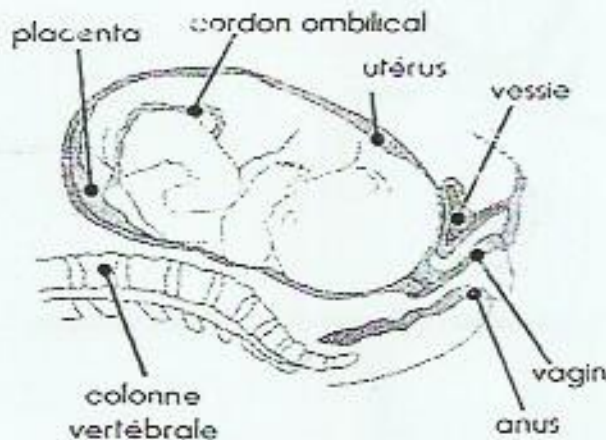
Le placenta représente une grande surface d'échange entre le sang de la mère et le sang du bébé.

A travers son sang la mère permet au fœtus de respirer (grâce au dioxygène qu'elle lui transmet) et de se nourrir (grâce aux nutriments).

Le fœtus se délaisse également du dioxyde de carbone et des autres déchets qui passent de son sang à celui de sa mère.

A la naissance le bébé peut respirer et se nourrir seul et l'on peut couper le cordon ombilical qui le relie encore à sa mère.

Doc 2. Échanges entre le fœtus et la mère



Neuf mois après la fécondation, le bébé est à terme. La maman ressent des contractions de l'utérus : l'accouchement va commencer. Les contractions utérines entraînent la rupture de la poche des eaux et expulsent le bébé : ainsi le bébé sort de l'utérus par le vagin, en général la tête la première.

Dans les secondes qui suivent, il pousse son premier cri. Le cordon ombilical est coupé : le bébé est autonome pour respirer et se nourrir. La cicatrice du cordon ombilical laisse une cicatrice : le nombril (ou ombilic). L'accouchement se termine par l'expulsion du placenta quelques minutes plus tard.

Doc 3. L'accouchement

3. D'où vient le nombril ?

C'est la cicatrice laissée par le cordon ombilical.

4. Comment se nourrit et respire le fœtus dans le ventre de sa mère ?

Il se nourrit et respire grâce à ce qui est transporté dans le sang de la mère, qu'il reçoit par le cordon ombilical.

La reproduction humaine  
Le développement in utero

Complète cette leçon en t'aidant des exercices que tu as fait et de leur correction.

Une grossesse dure neuf mois, c'est le temps qu'il faut au bébé pour se développer.

Les deux premiers mois c'est un embryon, puis il devient un foetus.

Son cœur commence à battre à un mois.

Tout au long de la grossesse ses organes et ses sens se développent.

Quand il est dans l'utérus de sa mère il possède un cordon ombilical relié au

placenta.

Ils lui permettent de respirer et de se nourrir grâce aux échanges entre le sang de sa mère et le sien.

A la naissance on coupe le cordon ombilical qui laisse une cicatrice : le nombril.