

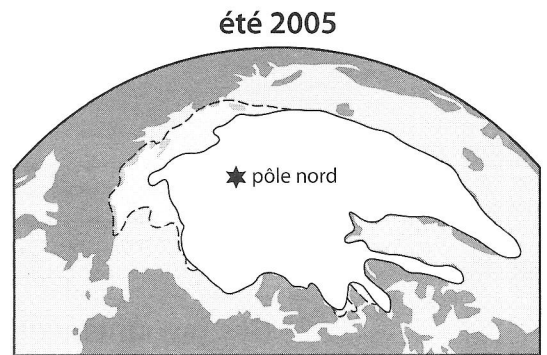
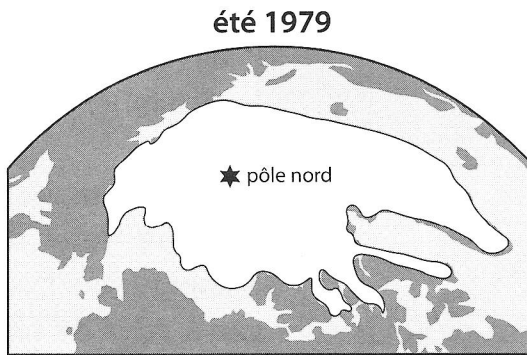


*Jean-Louis Étienne est
médecin et explorateur.
En 1986, il est le premier à
atteindre le pôle Nord en solitaire.
En 1989, il traverse le pôle Sud avec
des traîneaux tirés par des chiens.*



© AFP

► Pôle Nord, été 1979/été 2005



► Interview de Jean-Louis Étienne

Pourquoi les pôles sont-ils si importants ?

J.-L. Étienne : Les régions polaires sont des moteurs du climat. En effet, la machine climatique est en équilibre entre la chaleur de l'équateur et le froid des pôles. Les pôles sont aussi des témoins du climat. Au pôle Nord, on voit très bien que la planète se réchauffe. En dix ans, la banquise a diminué de 8%. Si cela continue, l'équilibre climatique est menacé. Si le pôle Nord ne se refroidit plus, il y aura une accumulation de chaleur tropicale dans les océans. Et cela donnera des cyclones.

Que se passe-t-il au pôle Nord ?

J.-L. Étienne : Le pôle Nord est en train de changer de couleur : l'océan polaire est recouvert par une fine couche de glace, la banquise. Quand le pôle restait blanc l'été, il renvoyait 90% de l'énergie du Soleil vers l'espace. Mais aujourd'hui, la banquise fond. Le pôle Nord devient bleu foncé. L'eau de l'océan capte la chaleur du Soleil. Cela accélère la fonte de la banquise et cela renforce le changement du climat.

