



Réouverture de l'école Evariste – de Parny– Le guide pour les familles

Ecole Evariste de-
Parny CD 29
chemin
départemental
97410 St Pierre
0262 31 79 00

Chers parents, chers élèves,

Comme vous le savez, l'école Evariste de Parny rouvrira progressivement ses portes à partir du lundi 18 Mai 2020. Cette reprise est conditionnée par l'application stricte du protocole sanitaire national qui demandera aux équipes enseignantes et municipales un travail sérieux de préparation et d'aménagement. Ainsi, les journées des 14 et 15 Mai 2020 ont été consacrées à ces missions.

Le présent guide a pour objectif de vous présenter une synthèse claire des conditions de réouverture de l'école Evariste-de-Parny et d'accueil des élèves à l'école. Il est fondamental que vous le lisiez dans son ensemble et en transmettiez le contenu à votre enfant.

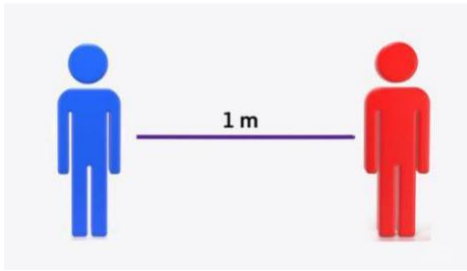
Principes généraux

Ce guide aborde plusieurs thématiques de la vie de l'école qui devront à chaque fois être pensées et comprises dans le respect des **bons gestes à adopter**.

Les mesures d'hygiène

Distanciation physique

Respect d'une distance minimale de 1 mètre



FACE AU CORONAVIRUS : LES BONS GESTES À ADOPTER

Si tu es malade, reste à la maison.



1

Lave-toi les mains
avec du savon,
très régulièrement.



2

Tousse et éternue
dans le pli
de ton coude
et loin de tes amis.



3

Utilise
des mouchoirs
en papier
et jette-les
à la poubelle.



4

Salue
tes amis
de loin.



5

Respecte
une distance
de 1 mètre
(2 grands pas)
entre toi et
les autres.



6

Évite de toucher
ton visage (nez,
bouche, yeux).

Il est fondamental de connaître tous ces gestes avant de revenir à l'école. Ils seront évidemment repris en classe, une sensibilisation sera programmée pour tous les élèves. Les premiers jours de reprise de l'école seront essentiellement consacrés à l'intégration et l'application des bons gestes à adopter.

En complément des principes généraux et diverses thématiques, il est important de fournir à votre enfant le nécessaire pour fonctionner dans l'école sans utiliser le matériel collectif. Chaque matin, merci donc de vous assurer que votre enfant dispose de :

- Mouchoirs jetables
 - Trousse complète
 - Gourde remplie d'eau et marquée au nom de l'enfant
 - Matériel scolaire (fichiers, manuels) si l'enseignant en fait la demande.
- Livre ou petits jouets individuels pour les temps de récréation.



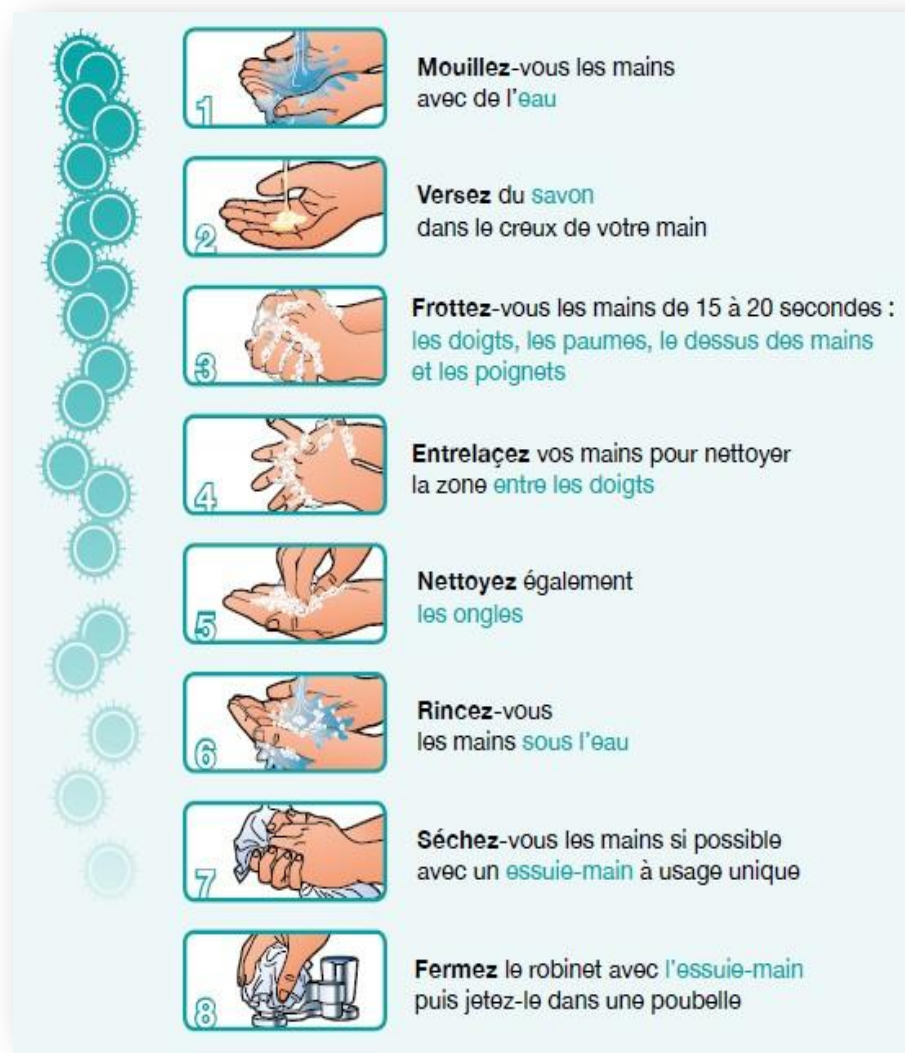
Se laver les mains

Lavage des mains

Le lavage des mains doit être réalisé, a minima :

- A l'arrivée dans l'école ;
- Avant de rentrer en classe, notamment avant/après les récréations ;
- Avant et après chaque repas ;
- Avant d'aller aux toilettes et après y être allé ;
- Après s'être mouché, avoir toussé, avoir éternué ;
- Le soir avant de rentrer chez soi et dès l'arrivée au domicile.

Nous allons passer un certain temps de nos journées à nous laver les mains. Il est donc important que tout le monde sache le faire correctement. Voici donc une affiche et une vidéo qui vous aideront à maîtriser ce geste avant le retour à l'école. Allez, on s'entraîne !



<https://www.youtube.com/watch?v=dQx>

La municipalité mettra à disposition des élèves et du personnel le savon nécessaire au lavage des mains pour les différents points d'eau de l'école.

Des solutions hydroalcooliques seront également mises à disposition et utilisées dans les situations où le lavage des mains au lavabo ne sera pas aisé ou impossible à surveiller : toux, mouchage, éternuements en classe, ...

Prise de température

Le protocole sanitaire est formel à ce sujet, la température de chaque enfant qui se

présente à l'école aura été contrôlée au matin par sa famille. **Ce point est absolument fondamental.**

Si le thermomètre indique une température supérieure à 37,8°C, l'enfant concerné ne peut se présenter à l'école.

Pour autant, et dans le respect des consignes de l'inspection, la température des enfants ne sera pas prise durant l'accueil. Il revient donc à chaque famille de prendre cette responsabilité très au sérieux afin de garantir la bonne application du protocole sanitaire et préserver tout à la fois les élèves mais également les personnels travaillant à l'école.

Nous comptons sur vous...

SI JE SUIS MALADE, JE RESTE À LA MAISON



**Si j'ai de la fièvre le matin,
je reste chez moi.**



**Si je ne me sens pas bien
en classe, je préviens
mon professeur.**



**J'attends que mes parents
viennent me chercher
et je porte un masque.**



**Je reste chez moi jusqu'à
ce que je sois guéri.**

Les personnels procèdent de la même manière.

Les personnels présentant des facteurs de risque connus ne travaillent pas en présentiel. La liste de ces facteurs de risque est fixée par les autorités sanitaires. Les médecins et les infirmiers de l'éducation nationale apportent expertise et conseils aux équipes concernant l'hygiène, les gestes recommandés et la survenue éventuelle de cas de Covid-19.

❖ Le port du masque



Les enseignants seront équipés de masques grand public fournis par l'Education Nationale. Le port du masque est conseillé tout au long de la journée et obligatoire dans toutes les situations où les règles de la distanciation risquent de ne pas être respectées : circulations au sein de la classe ou de l'établissement, temps de récréation.

Pour les élèves des écoles maternelles le port de masque est à proscrire.

Pour les élèves des écoles élémentaires

Le port du masque n'est pas recommandé mais ils peuvent en être équipés s'ils le souhaitent et s'ils sont en mesure de le porter sans risque de mésusage, des masques sont à disposition pour équiper les enfants présentant des symptômes dans l'attente de leur départ de l'école.

L'équipe enseignante ne peut se porter garante du bon usage qui sera fait du masque par les élèves.

Ainsi, cette responsabilité est laissée aux familles qui pourront sensibiliser leur enfant au bon usage du port du masque et fournir des consignes adaptées avant le départ à l'école.

COVID-19

GRANDS PRINCIPES DU NETTOYAGE



Le nettoyage et la désinfection des locaux par un produit virucide est assuré au moins une fois par jour.



Les surfaces fréquemment touchées et les sanitaires sont désinfectés au minimum une fois par jour.



Aération constante des locaux avant et après le nettoyage.



Le matériel collectif est déconseillé et désinfecté après chaque utilisation.



Les usagers veillent à maintenir les locaux propres pour soutenir le personnel.

 [GOUVERNEMENT.FR/INFO-CORONAVIRUS](https://www.gouvernement.fr/info-coronavirus)  **0 800 130 000**
(appel gratuit)

Un nettoyage approfondi et une désinfection de l'école et ses extérieurs a été réalisés le 15 Mai, et la veille de retour des premiers élèves.

Lors de la reprise, un nettoyage approfondi et une désinfection seront réalisés chaque jour.

Des nettoyages et désinfections seront réalisés plusieurs fois par jour, selon les modalités suivantes : **A convenir avec les services de la mairie.**

Une poubelle, des sacs plastiques et des essuie-tout seront mis à disposition des enseignants par la municipalité dans chaque salle de classe.

Les enseignants veilleront à aérer régulièrement les salles de classe.

Thématiques sanitaires

Les W.C seront réservés aux élèves durant les temps de classe. Les enseignants gèrent le flux des élèves et s'assurent du lavage des mains avant et après être passés aux toilettes.

La gestion des consommables (papier, savon, essuie-main) et du nettoyage sera assurée régulièrement au long de la journée selon le planning.

Chaque fois que je passe aux toilettes, je garde bien à l'esprit les bons gestes à adopter.

Accueil des élèves à l'école – échéancier

Les parents d'élèves ont le choix d'envoyer leur enfant à l'école ou de le garder à la maison : la continuité pédagogique à distance se poursuivra.

En concertation avec l'ensemble de l'équipe pédagogique des groupes d'élèves ont été constitués. Au regard des effectifs seuls les élèves prioritaires (personnels soignants, Forces de police, pompiers...) des classes de PS/ MS/CE1/CE2/CM1 pourront être accueillis, les autres élèves bénéficieront de la classe en distanciel.

Suite au dernier sondage pour les élèves dont les parents ont répondu oui pour le retour en classe.

Calendrier de reprise

→ Reprise le **Lundi 8 Juin** pour les classes de **GS / CP/CM2 + enfants de personnels indispensables à la crise sanitaire COVID-19 de l'école Evariste de Parny/H. Lapierre/I. Gandhi**

Organisation :

Les groupes classe

EDP-GSA	Lun-Mar
EDP-GSB	Jeu-Ven
EDP + GA (PS/MS)	Tous les jours
HP - Maternelle	Tous les jours
HP - Élémentaire	Tous les jours
EDP-CP/CE2	Tous les jours
EDP-CM2A	Tous les jours
EDP-CM2B	Tous les jours

Classe tous les jours de la semaine exceptée pour les deux classes de grande section une rotation.

❖ Les accueils et sorties d'école en détail

L'arrivée à l'école

L'accueil des familles est organisé en extérieur, la présence des parents est proscrite dans l'école, il ne leur sera pas autorisé de pénétrer dans l'enceinte de l'établissement.

Les parents devront attendre en respectant les distances de sécurité (minimum 1 mètre de

distance).

Une **entrée échelonnée** sera mise en place pour l'école.
Se référer au tableau Réouverture de l'école en infra.

Les élèves de maternelle seront accueillis par un enseignant et les ASTEM.

Pour les élèves de primaire un enseignant sera posté au portail de l'école, filtrera les entrées et le flux de personnes.

Les élèves accueillis à l'école rejoindront leur enseignant devant leur classe. Ils déposeront leur cartable le long de l'échelle d'attente et procéderont au lavage des mains individuellement. Pour cela, la municipalité disposera du savon liquide au niveau du bâtiment des toilettes.

Les élèves se mettront ensuite en rang le long d'une échelle de distanciation et entreront en classe les uns après les autres.

Une circulation extérieure sera constituée grâce à une peinture au sol et définira un sens d'arrivée et de départ. Une échelle définissant des espaces d'1m50 sera peinte devant le portail et permettra d'organiser une file d'attente dans le respect des gestes barrière. Les élèves et leurs parents devront faire preuve d'attention et de discipline dans le respect des gestes barrière et de distance sociale mais également des horaires prédéfinis par l'équipe enseignante. Chaque niveau de classe rentrera dans l'école selon des horaires stricts qui devront être respectés.

Les sorties de l'école

De même que pour l'arrivée des élèves, pour les sorties, les parents ne peuvent pas rentrer dans l'enceinte de l'école. Les familles attendront devant le portail.

Les familles sont invitées à respecter ces horaires avec beaucoup de sérieux.

Horaires d'accueil et de départ pour chaque niveau (par groupes)

Horaires de la rentrée du 08 juin 2020					
Classes	Jours	Entrée matin	Sortie midi	Entrée après-midi	Sortie après-midi
EDP-GSA	Lun-Mar	7h50	11h10	13h10	15h30
EDP-GSB	Jeu-Ven	7h50	11h10	13h10	15h30
EDP + GA (PS/MS)	Tous les jours	7h55	11h15	13h15	15h35
HP - Maternelle	Tous les jours	8h00	11h20	13h20	15h40
HP - Élémentaire	Tous les jours	8h05	11h25	13h25	15h45
EDP-CP/CE2	Tous les jours	8h10	11h30	13h30	15h50
EDP-CM2A	Tous les jours	8h15	11h35	13h35	15h55
EDP-CM2B	Tous les jours	8h20	11h40	13h40	16h00

Thématique gestion des circulations

La mise en rang et les déplacements

I.

Tout est fait pour éviter les croisements et contacts dans l'enceinte de l'école. Les élèves se rendront seuls avec une ATSEM aux toilettes et pour se laver les mains.

Dans la mesure du possible, il faudra demander aux élèves de ne toucher ni les poignées de portes ni les rampes des escaliers, fermetures des fenêtres.

Du portail de l'école aux salles de classe il y aura des schémas de circulation clairs qui devront être empruntés par toutes et tous en respectant les distances sociales.

Ces schémas de circulation seront matérialisés par une peinture au sol en extérieur et de bandes adhésives en intérieur.

La majorité des portes resteront ouvertes durant la journée afin de limiter les points de contact.

Les plannings d'accueil, de récréation et de départ assurent une utilisation échelonnée des circulations. Les points de contact situés le long des circulations seront désinfectés régulièrement selon le planning présenté dans la thématique nettoyage et désinfection.



Thématique salles de classe

Les salles de classe seront aménagées afin que les distances sociales soient respectées. En l'occurrence, nous conserverons un maximum de 10 bureaux par classe, tous espacés d'au moins 1 mètre (y compris celui de l'enseignant). Les bureaux seront également à l'écart de l'espace de circulation interne à la classe.

Le mobilier et le matériel dédiés au collectif ou non nécessaires seront neutralisés ou retirés des salles de classe.

Des signalétiques claires seront affichées dans la salle de classe pour rappeler aux élèves le principe des gestes barrière et de la distance sociale. Les déplacements seront très fortement limités (mouchoirs, poubelle, lavage de main, W.C) et le travail en groupe proscrit.

Les salles seront régulièrement ventilées par ouverture des fenêtres. Une poubelle sera spécialement réservée aux mouchoirs usagés.

Un plan de classe permettra de clarifier la place de chaque élève et remonter d'éventuelles chaînes de contamination.

L'installation en classe

L'installation au sein de la classe devra permettre obligatoirement de respecter les contraintes d'éloignement. Le mobilier des salles de classe doit être disposé de façon à conserver les distances de sécurité d'un mètre, (pas d'élève face à face).

L'entrée en classe devra se faire un par un en respectant les règles de distanciation.

Chaque enfant aura une place attribuée au cours de la journée et ne devra plus changer de place dans la journée.

Dans la mesure du possible, les portes des salles devront rester ouvertes pour éviter de toucher les poignées.

L'enseignante veillera également à respecter cette distance avec les élèves. Si elle ne peut le faire, elle devra alors porter un masque correctement ajusté.

L'enseignant devra se laver les mains à minima une fois toutes les 2 heures.

Lors de la sortie, les élèves procéderont un par un.

Le matériel scolaire

Il ne doit plus y avoir de matériel collectif. Ainsi, l'enseignante veillera à réorganiser la classe, ateliers pour individualiser au maximum (un pot à crayon individuel par enfant par exemple).

L'élève aura un accès limité/individuel au matériel collectif (jeux, ateliers de manipulation) qui sera ensuite désinfecté pour qu'un autre élève puisse l'utiliser.

Si besoin, du matériel (feuilles, supports...) peut être distribué aux élèves mais il ne sera alors plus récupéré et restera ensuite avec ses affaires.

Un livre touché ne sera plus utilisé pendant 5 jours consécutifs. L'enseignante pourra ainsi prévoir des caisses de livres par journée et qui seront ensuite stockées pour une réutilisation 5 jours plus tard.

Si l'enseignante a absolument besoin de voir le travail d'un élève, celui-ci déposera son cahier sur une **table dédiée** et l'enseignante viendra ensuite le vérifier, une fois l'élève retourné à sa place. Dans ce déplacement qui doit être exceptionnel, l'élève devra veiller à ne pas s'approcher de ses camarades.

Chaque fois que l'enseignante est amenée à toucher le matériel de l'élève, elle devra effectuer un lavage

systematique des mains.

Thématique demi-pension

La restauration scolaire sera ouverte dans le respect du protocole sanitaire : effectif réduit.

Thématique récréation

LES RÈGLES À RESPECTER DANS LA COUR DE RÉCRÉATION



**Je reste à un mètre
de mes camarades
(deux grands pas).**



**Je ne joue pas
à des jeux collectifs.**



**Après chaque récréation,
je me lave les mains.**

Les Récréations

Les enseignants feront en sorte de faire respecter les distances durant le temps de récréation.
Les élèves peuvent prévoir du matériel personnel (non échangeable) pour occuper leur temps de récréation.

Les enfants qui souhaitent passer aux toilettes durant le temps de récréation devront en informer leur enseignant, se laver les mains avant et après avoir fait leurs besoins

L'utilisation des toilettes devra se faire en respectant les mesures de distanciation, l'ATSEM de service devra être constamment présent en face pour garantir ce point et assurer la désinfection.

Horaire des récréations		
Classes	Matin	Après-midi
EDP-GSA	8h45/9h15	13h45/14h15
EDP-GSB	8h45/9h15	13h45/14h15
EDP + GA (PS/MS)	9h15/9h45	14h15/14h45
HP - Maternelle	9h45/10h15	14h45/15h15
HP - Élémentaire	9h15/9h30 - A	14h15/14h30 - A
EDP-CP/CE2	9h15/9h30 - P	14h15/14h30 - P
EDP-CM2A	9h30/9h45 - A	14h30/14h45 - A
EDP-CM2B	9h30/9h45 - P	14h30/14h45 - P

La garderie

Si la garderie fonctionne, elle se fera comme d'habitude pour les enfants accueillis en classe (garderie le matin avant la classe et le soir après la classe).

Thématique cas COVID

Un protocole strict sera mis en œuvre en cas de suspicion (symptômes types) de cas COVID chez un élève ou un personnel de l'école :

- Isolement dans une pièce dédiée
 - Appel des familles
- Les parents récupèrent leur enfant et la directrice leur rappelle la conduite à suivre auprès du médecin traitant.
- Nettoyage approfondi de la zone d'isolement
 - Poursuite stricte des gestes barrière

Rappel des consignes pour une bonne reprise

Pensez à préparer votre enfant à la reprise s'il doit revenir à l'école en insistant sur les consignes à respecter.

Rappelez-lui régulièrement les gestes barrière.

Prenez sa température chaque matin et ne l'emmenez pas à l'école en cas de symptômes, prévenez la directrice.

Respectez les horaires d'accueil et de sortie – les retards ne seront pas acceptés.

Évacuez rapidement les abords de l'école après avoir déposé ou récupéré votre enfant.

Les parents ne sont pas autorisés à pénétrer dans l'enceinte scolaire, sans autorisation préalable de la directrice de l'école.

