

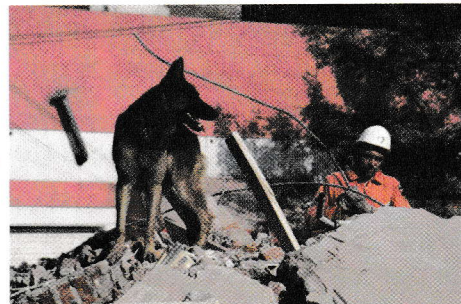
## Des chiens au travail !

Relie chaque texte à la photo qui convient.

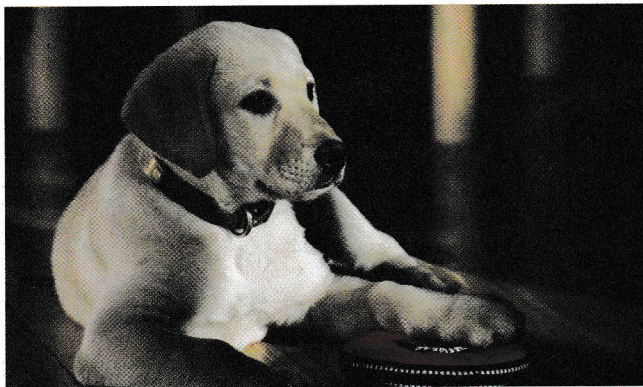
Un chien peut mémoriser plus de 10 000 odeurs différentes. C'est pourquoi certains chiens sont dressés pour reconnaître l'odeur d'un champignon qui coûte très cher, la truffe.



Un chien sait reconnaître une cinquantaine de mots (dont *métro*, *bus*, *guichet*, *escalier*, *banc*, *poubelle*, *boîte aux lettres*...) et sait avertir en cas de danger. C'est pourquoi il est d'une grande aide pour les aveugles ou certains handicapés.



Les chiens sont dotés d'un odorat particulier qui peut leur permettre de retrouver des corps ensevelis en cas de tremblement de terre ou de bombardement.



Mais tous ces chiens, une fois leur mission accomplie, savent se reposer !

Prénom .....

© Nathan.

## L'alibi n'était pas en béton

**Tu vas résoudre une énigme mais, attention, il faut que tu sois attentif à tous les détails de l'histoire !**

Le célèbre héros de Conan Doyle, Sherlock Holmes, a inspiré de nombreuses adaptations ou parodies. Ici, le détective et son fidèle assistant sont transposés dans un monde où tous les personnages sont des chiens.

Par un chaud après-midi d'été, Sherlock Heml'Os et Scotson cherchaient un peu de fraîcheur dans le parc de Toutouville.

- Quelle fournaise ! soupira Scotson. Pas le moindre souffle d'air !

- Tu peux le dire ! Il n'y a pas eu la plus petite brise de toute la journée, approuva son compagnon. On étouffe !

- Je t'invite à venir boire un bon verre de limonade glacée. J'en ai mis dans le réfrigérateur.

- Excellente idée ! lança Sherlock Heml'Os en se levant.

Les deux amis s'apprêtaient à quitter le parc quand ils virent quelqu'un venir à eux, l'air catastrophé. Ils reconnurent Jules Latruelle, employé dans une entreprise de maçonnerie de la ville.

- Sherlock Heml'Os ! s'écria le maçon. Quelle chance ! Je vous en supplie, aidez-moi ! Vous seul pouvez tirer cette affaire au clair !

- Que vous arrive-t-il ?

- On a saboté mon travail ! J'ai terminé le revêtement du trottoir qui borde l'allée, là-bas, dit-il en montrant un coin du parc, puis je suis allé déjeuner. À mon retour, j'ai trouvé des empreintes de pas dans le ciment frais ! En plus, le vandale a écrit la date d'aujourd'hui à côté des empreintes. Il ne me reste plus qu'à recommencer !



– C'est scandaleux ! s'exclama le détective. Avez-vous une idée du coupable ? Latruelle réfléchit un instant.

– Je vois ! Sans doute l'un de ces fainéants qui se prélassent sur la pelouse ! Antoine Dupont-Dupond et Pierre de la Meute. Des vauriens toujours à l'affût d'un mauvais coup. Des paresseux comme il n'est pas permis !

– Hum hum... fit Sherlock Heml'Os. Allons leur poser quelques questions ! Ils trouvèrent les deux suspects toujours installés sur la pelouse. Si Antoine Dupont-Dupond avait l'air inquiet à la vue du détective et de ses compagnons, l'autre, au contraire, semblait plutôt amusé.

Sherlock Heml'Os s'adressa d'abord à Dupont-Dupond et lui demanda ce qu'il faisait pendant le déjeuner du maçon.

– M... Moi... s'étonna-t-il. Eh bien... Enfin... Je ne faisais rien du tout. Je lisais, allongé sur l'herbe.

– Pouvez-vous le prouver ?

– Non ! hélas ! et cela m'ennuie beaucoup.

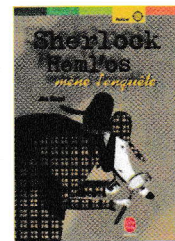
Sherlock Heml'Os entreprit ensuite d'interroger Pierre de la Meute.

– Et vous, que faisiez-vous pendant que M. Latruelle déjeunait ?

– Quelle question ! J'ai fait voler mon cerf-volant pendant des heures ! Et sans qu'il touche terre, vous vous rendez compte ? Je deviens un vrai champion !

– À mon avis, commença Scotson, Pierre de la Meute a un alibi en béton ! Bon, assez discuté ! Dupont-Dupond, passez aux aveux ! C'est vous qui avez saccagé le beau travail de M. Latruelle !

– Ne nous emballons pas ! lança Sherlock Heml'Os. Pierre de la Meute nous a menti ! Son alibi ne tient pas !



Jim Razzi, *Sherlock Heml'Os mène l'enquête*,  
© Le Livre de poche Jeunesse, Hachette-Livre, 2003.

### **Pourquoi Sherlock Heml'Os sait-il que Pierre de la Meute a menti ? Voici des hypothèses.**

- 1** Pierre de la Meute ne pouvait pas faire du cerf-volant car il y avait trop d'arbres dans ce parc.
- 2** Sherlock Heml'Os et Scotson avaient remarqué qu'il n'y avait pas un souffle d'air, ce jour-là.
- 3** La pause déjeuner de M. Latruelle n'a pas duré très longtemps, il aurait donc dû voir Pierre de la Meute et son cerf-volant.

### **Complète.**

La bonne réponse est la réponse n° .....

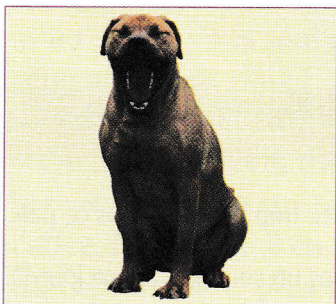
## Tableau d'équivalence des âges

On compare souvent l'âge d'un chien à celui d'un humain. Des études vétérinaires ont montré qu'un chien de 3 mois posséderait la maturité d'un enfant de 3 ans. Un tableau d'équivalence a été élaboré.

Âge réel du chien		1	2	3	4	5	6	7	8	9	10	11	12	13	14
Âge humain équivalent	Chiens de moins de 15 kg	20	28	32	36	40	44	48	52	56	60	64	68	72	76
	Chiens de 15 à 40 kg	18	27	33	39	45	51	57	63	69	75	80	85	90	96
	Chiens de plus de 40 kg	16	22	31	40	49	58	67	76	85	96	105	112	120	

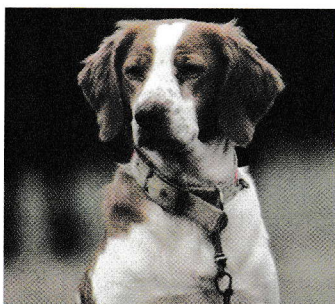
Ces chiffres constituent une moyenne, la maturité et le vieillissement suivant des courbes différentes selon la taille du chien.

### À quel âge humain l'âge de ces chiens correspond-il ?



Ce chien a 5 ans.  
Catégorie : plus de 40 kg.

➡ ..... ans



Ce chien a 10 ans.  
Catégorie : de 15 à 40 kg.

➡ ..... ans



Ce chien a 6 ans.  
Catégorie : moins de 15 kg.

➡ ..... ans

Tes résultats





