

**JOUR 3 SEMAINE 4****PROBLEME**

Une directrice d'école achète 12 dictionnaires, pour un montant total de 186 €.

Combien coûte un seul de ces dictionnaires ?

Correction :

**JOGGING D'ECRITURE**

*Si tu étais un super-héros, tu serais...*

**DICTEE**

« Les chameaux étirent leur cou vers le ciel, lèvent la queue et grommellent, ravis :  
« Miracle ! C'est un ange-chameau ! » Cependant, lorsque le chameau volant  
atterrit près d'eux, ils tombent à genoux et enfouissent leur tête dans le sable,  
terrorisés. « N'ayez pas peur, mes amis, leur dit le chameau volant. Je ne suis qu'un  
chameau, comme vous ! »

Corrige tes erreurs ici :

## Leçon

# La concordance des temps

- Dans les textes qui se situent dans le passé, on est souvent obligé d'utiliser plusieurs temps de conjugaison : le passé simple, l'imparfait....
- **Chaque temps a une fonction bien spécifique.**

Le passé simple	L'imparfait
<p><b>On l'utilise :</b></p> <p><b>a) Pour des actions très courtes :</b></p> <p>Ex : la porte claqua.</p> <p><b>b) Pour des actions longues mais <u>dont on connaît le début et la fin :</u></b></p> <p>Ex : il travailla à l'usine de 1920 à 1950.</p>	<p><b>On l'utilise :</b></p> <p><b>a) Pour rédiger des descriptions :</b></p> <p><u>Ex</u> : la maison était grande et spacieuse.</p> <p><b>b) Pour des actions longues <u>dont on connaît le début mais pas la fin.</u></b></p> <p><u>Ex</u> : il neigeait depuis 8 h du matin.</p> <p><b>c) Pour des actions qui se répètent.</b></p> <p><u>Ex</u> : Elle se levait chaque jour à 6 h.</p>

**L'imparfait et le passé simple****Exercices**

2/ Classe ces verbes en deux colonnes: verbes conjugués à l'imparfait, verbes conjugués au passé simple:

nous chantions – il combattit – elles aperçurent – je chantai – ils parlèrent – vous avanciez – je jetais – tu parlas – elle commençait – elle encourageait – ils virent – elle sortit – elles vinrent – elles purent – il pouvait – il traversa – il découvrait – je dépassais – elle mordit – nous partions

Imparfait	Passé simple

3/ Conjugué les verbes entre parenthèses à l'imparfait ou au passé simple:

Marie (avoir) .....de grands yeux bleus. Ses cheveux dorés (être) comme les vagues de la mer qui ondulent. Elle (aller) .....souvent sur la plage. Elle (lire) .....tous les jours sur le sable un livre très volumineux, qui (être) .....un recueil de poème. Un jour, elle (lire) .....un poème sur les sirènes. Quand elle le (finir)....., une sirène (venir) .....s'échouer sur le rivage. Marie (avoir) .....un sursaut en voyant la créature. La sirène (avoir)..... des cheveux bruns emmêlés et mi-longs.

## GRANDEURS ET MESURES : Mesurer des aires

### 1- Définition :

Une **aire**, ou une **surface** est l'espace qu'occupe au sol une forme fermée.

### 2- Pour mesurer une aire :

Pour mesurer une aire, on utilise des carrés, qui servent à remplir cette surface. Selon la taille du côté du carré, on parle de mm<sup>2</sup> (millimètre carré = carré d'un millimètre de côté), cm<sup>2</sup> (centimètre carré = carré d'un centimètre de côté), dm<sup>2</sup> (décimètre carré, etc...), m<sup>2</sup>, dam<sup>2</sup>, hm<sup>2</sup> ou km<sup>2</sup>. En agriculture, on utilise aussi les **ares** (= 100 m<sup>2</sup>) et les **hectares** (= 100 ares = 1 hm<sup>2</sup>).

Calculer l'aire du **carré** et du **rectangle** à l'aide de formules.

#### ➤ Comment mesurer l'aire du rectangle ?

Mesurer l'aire en m<sup>2</sup> d'un rectangle revient à compter le nombre de carrés qu'il contient.

Pour effectuer ce compte, il faut **multiplier** le nombre de carrés dans une ligne **horizontale** par le nombre de carrés présents dans une ligne **verticale**.

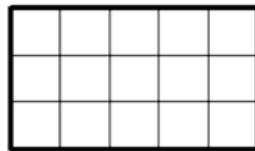
Longueur : 5 carreaux = 5 m dans cet exemple

Longueur



Largeur : 3 carreaux = 3m  
dans cet exemple

Largeur



**Aire rectangle = Longueur x**

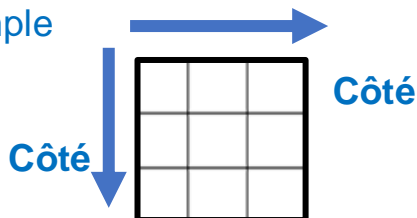
**largeur**

Dans cet exemple : Aire rectangle = 5 x 3 = 15 m<sup>2</sup>

#### ➤ Comment mesurer l'aire d'un carré ?

Pour mesurer l'aire d'un carré, on appliquera la formule suivante :

3 carreaux = 3 m dans cet exemple

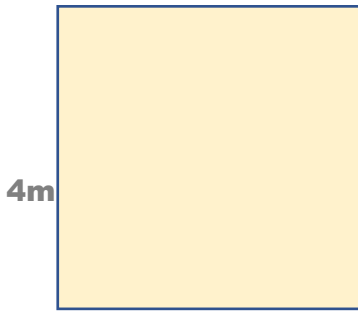


**Aire carré = côté x côté**

Exemple : Aire carré = 3 x 3 = 9 m<sup>2</sup>

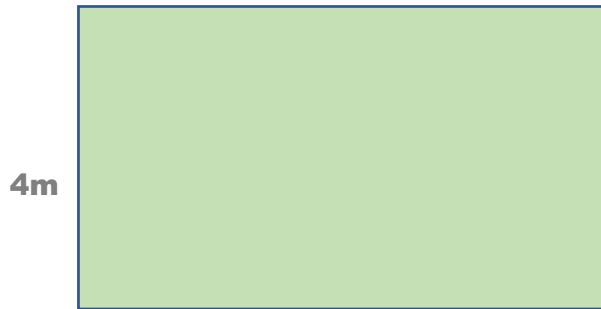
**Calculer l'aire du carré et du rectangle à l'aide de formules.**

**1 Calcule l'aire de ces figures en utilisant les formules**



3m

**Aire du carré :**



7m

**Aire du rectangle :**

.....  
 .....  
 .....

	Longueur	Largeur	Aire
Rectangle 1	5 cm	4 cm	.....
Rectangle 2	4 dm	.....	12 dm <sup>2</sup>

**2 Complète ces tableaux en utilisant les formules**

	Coté	Aire
Carré 1	5 m	.....
Carré 2	.....	49 km <sup>2</sup>

.....



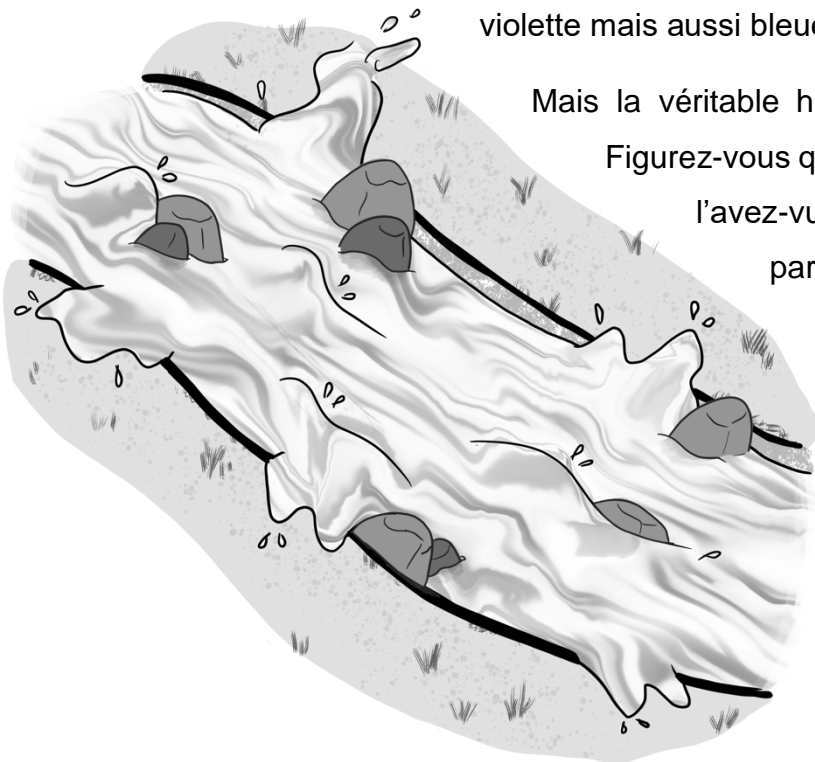
### La rivière enchanteresse

Pourquoi la rivière arc-en-ciel a-t-elle de si jolies couleurs ?

Avez-vous déjà entendu parler de la rivière arc-en-ciel ? Elle se trouve en Colombie à 150 kms de Bogota la capitale et plus précisément dans le parc national de la Macarena. Son nom est Cano Cristales « la rivière des cristaux ». C'est l'une des merveilles du monde. On l'appelle aussi la rivière arc en ciel ou rivière échappée du paradis. D'autres surnoms la dénomment encore.

Elle a des teintes extraordinaires. On explique ce phénomène par la présence de plantes aquatiques endémiques, ainsi que par les couleurs du sable et des roches qui donnent un supplément de magnificence à cet endroit.

En automne, de septembre à novembre, le niveau de l'eau est faible et cela permet aux plantes de prendre plus de soleil ce qui accroît leur développement et l'éclat de leur couleur. Apparaissent alors durant cette période des couleurs splendides : On y voit des couleurs verte, jaune, rouge, violette mais aussi bleue lorsque l'eau est éblouie par le soleil.



Mais la véritable histoire de cette rivière est méconnue.

Figurez-vous que l'un de ses surnoms est comme vous

l'avez-vu plus haut : « la rivière échappée du paradis ». Là est la vérité ! Cette rivière

coulait tranquillement en compagnie de ses sœurs au paradis quand un jour sans que l'on sache pourquoi, elle devint turbulente au point de perturber la paisibilité de cet endroit.

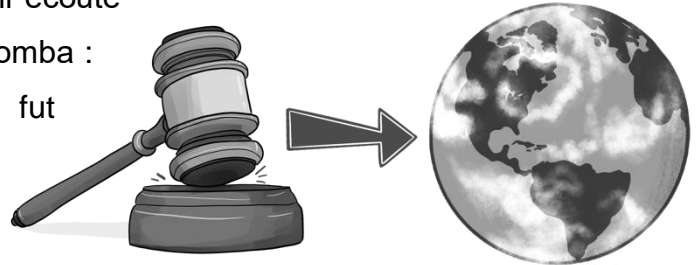
Ne sachant que faire de cet élément provocateur on l'amena au conseil de discipline. Celui-ci avait été créé dans le

but de maintenir la loi mais on ne l'utilisa que dans des cas très rares. Il était temps de sanctionner cette rivière qui disons-le avait oublié le but de sa mission qui consistait à irriguer le paradis.

On convoqua le responsable des fleuves qui se plaignit de son comportement. De foi de responsable des fleuves, il n'avait jamais vu une rivière si insolente et toute l'ambiance à cause

d'elle était empoisonnée. Il fallait sans conteste se débarrasser d'elle très rapidement c'était très important pour la survie du paradis. Une solution incisive devait être prise pour éviter la contagion. L'épidémie ne devait pas se propager...

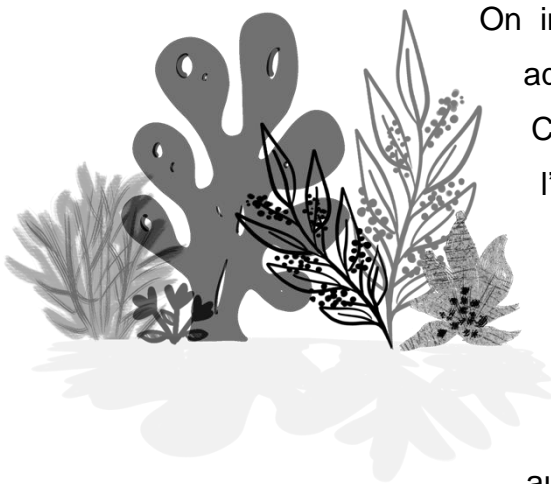
C'est la rivière elle-même qui leur donna la solution. Elle rêvait de parcourir la terre. Ici elle s'ennuyait car son parcours était court, elle ne faisait que quelques petits kilomètres de longueur. Elle avait besoin d'espace, de liberté. Après avoir écouté tous les protagonistes de l'affaire, le jugement tomba : elle devait quitter le paradis. La rivière fut condamnée... Mais quelle douce condamnation pour elle, et qui plus est, à son avantage.



Durant des siècles elle devait parcourir le même chemin sur terre de plus on rallongea son cours d'eau qui fut de plus de 100 kms. Elle coulerait parmi une végétation abondante. C'est la Colombie qui fut choisie.

Il fallait pourtant qu'elle soit reconnaissable sur terre. Pour cela, on décida de lui trouver un signe distinctif. On choisit de mettre dans ses profondeurs, le reflet de l'arc en ciel.

L'arc en ciel s'emporta : pourquoi faire un duplicata de ses couleurs ? Il était unique et désirait continuer à l'être ! C'est pourquoi il refusa net cette condamnation. Seul lui porterait ces couleurs, il n'admettait aucune concurrence même si c'était un reflet de lui-même.



On imagina une solution intermédiaire. On créa des plantes aquatiques colorées qui se mêleraient aux roches et au sable. Ces couleurs n'apparaîtraient qu'à un moment donné de l'année et ce moment fut décidé à l'unanimité : ce serait de septembre à novembre ensuite, elle coulerait comme n'importe quelle autre rivière sans signe distinctif.

Cette solution contenta tout le monde même l'arc en ciel à qui l'on promit que la rivière n'aurait que cinq couleurs au lieu de sept comme lui.

Ce choix était parfait pour la rivière. Elle fut enchantée car non seulement elle serait plus libre et plus longue, mais aussi fort coquette durant quelques mois de l'année. Son rêve se réalisait enfin. Elle serait visitée par une myriade d'humains pour ses couleurs enchanteresses. Quelle joie !

Et depuis elle continue sa route fière de son parcours.

1. De quel élément naturel parle-t-on dans le texte ?

.....

2. Où vivait-elle ? Coche la bonne réponse.

sur terre

au paradis

sur la lune

3. Pourquoi a-t-elle été jugée ?

.....

4. Coche la bonne réponse. Dans quel pays la trouve-t-on ?

au Canada

en Colombie

en Angleterre

5. Coche la case quand c'est vrai :

La capitale du pays où elle se trouve est Bogota.	
Le responsable des fleuves l'adorait.	
L'arc en ciel refusait qu'on lui prenne ses couleurs.	
Elle fut punie et envoyée en enfer.	

6. Quel fut le verdict ?

.....

7. Coche la bonne réponse. Son parcours fut prolongé d'environ :

100 kms

10 mètres

1000 kms

8. Donne l'un des noms qui lui a été attribué ?

.....

9. Quel est le phénomène constaté et à quelle période ?

.....

10. Je réfléchis. Cherche la signification de plantes endémiques :

.....

**DEVOIRS :**

**FRANCAIS**

-Connaître la leçon de français

-Connaître les mots pour la dictée : *des feux, soleil, l'aventure, demain, allumer*

**MATHEMATIQUES**

-Connaître la leçon de mathématiques