

7/ Défi Sciences (20 min)

Écris le titre : **Les changements d'états de l'eau**

(Travail oral) Peux-tu prendre de la glace sur une haute montagne et la mettre dans un bocal en verre pour la ramener chez toi ? Que va devenir la glace ?

Éléments de réponse :

La glace va fondre et devenir liquide.

Nous allons travailler sur les changements d'états de l'eau.

Défi science n° 1

Écris « **Défi science 1** » : **Quelle expérience facile peux-tu réaliser pour montrer que l'eau peut être invisible ?** » **(dis-le à l'adulte si tu as une idée)**

Je te propose cette expérience :

Mets-toi devant une fenêtre, ouvre bien grand la bouche et souffle plusieurs fois sur la vitre (au même endroit sans coller ta bouche). Tu vois apparaître de la buée ! De plus en plus de buée !

Réponds aux questions suivantes dans à l'oral.

1/ D'où vient cette buée ?

2/ Maintenant passe ton doigt sur la buée. Que vois-tu ?

3/ Cette expérience te permet de comprendre que l'eau peut être invisible. Pourquoi ?

Éléments de réponse :

En passant ton doigt sur la buée, tu vois apparaître des gouttelettes d'eau.

Donc la buée, c'est de l'eau liquide (avec des toutes petites gouttelettes d'eau).

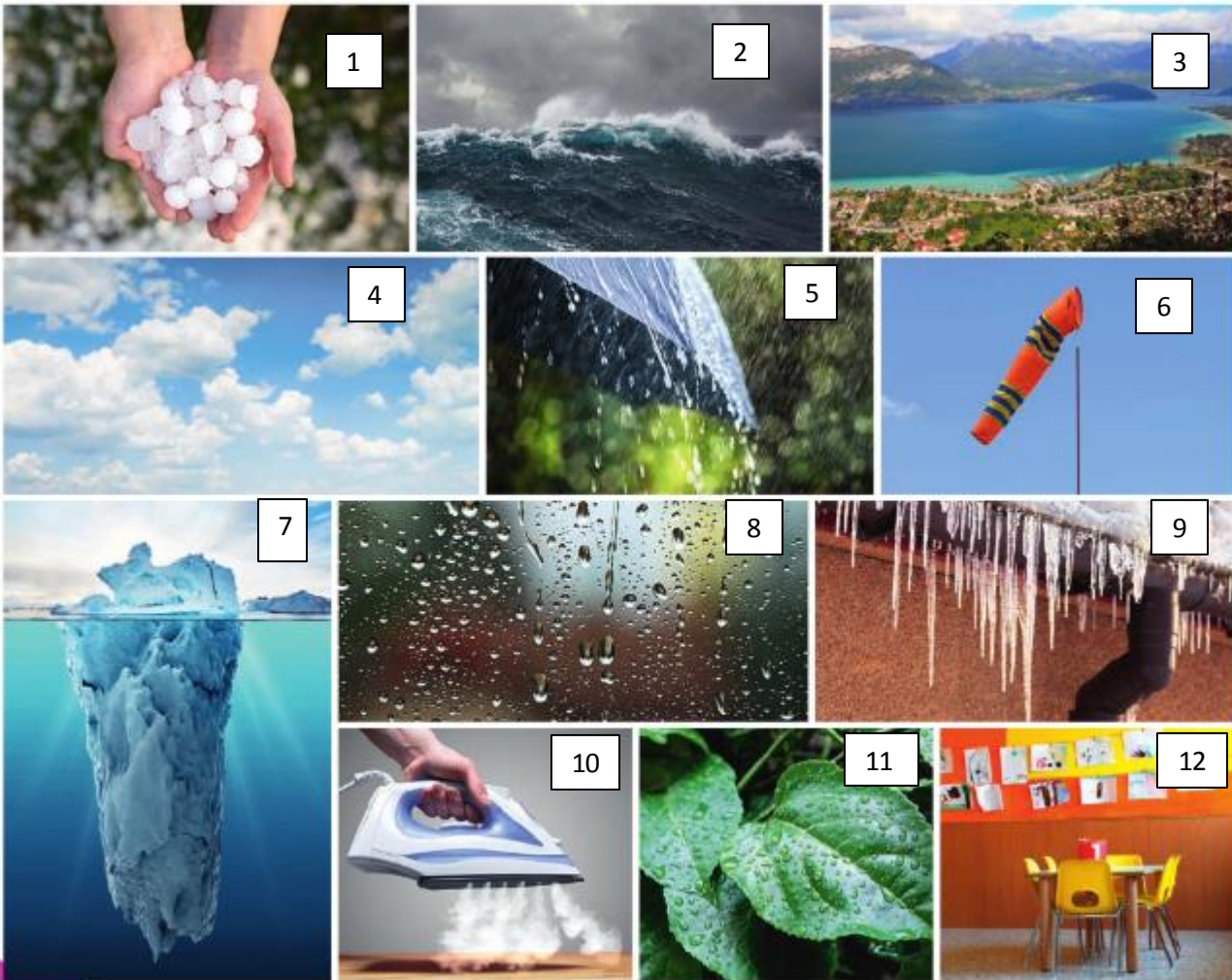
Cette eau provient de ton souffle ! Et bien sûr tu ne la vois pas. On dit que l'eau est à l'état

« gazeux » : c'est de la vapeur d'eau !

7/ Défi science (20 minutes)

Écris « Défi science n°2 : L'eau peut se trouver à l'état solide, à l'état liquide, ou à l'état gazeux. Classe toutes ces images en respectant ces 3 familles. »

Fais un tableau de 3 colonnes et indique les numéros de chaque image ! (Regarde le modèle en bas des images).



Doc. 1 Dans toutes ces images, il y a de l'eau.

À toi de compléter ce tableau !

État liquide	État solide	État gazeux
Numéro	Numéro	Numéro....
Numéroetc		

8/ Arts visuels :

Activité à l'oral 20 minutes

Compare le 1^{er} plan et le fond de ces 2 œuvres de peintres très connus.

Les montagnes de Claude Monet et les grands bateaux de Vincent Van Gogh te paraissent-ils proches ?

Lequel ressemble le plus à ton dessin de mardi. Pourquoi ?

Claude Monet, Impression, soleil levant, 1872.



Vincent Van Gogh, Les Blés jaunes, 1889.



Éléments de réponse : (Essaye d'être accompagné d'un adulte pour cette lecture)

Bien sûr, le paysage de montagne te paraît plus proche de ton dessin (car c'est le même type de paysage).

Cependant, si tu as bien suivi mes consignes de mardi, je t'ai demandé de dessiner les montagnes en grand pour montrer que les montagnes d'Himalaya sont très hautes.

En observant le tableau de Claude Monet de plus près, tu peux voir que les montagnes ici ne prennent pas beaucoup d'espace (les arbres du 1^{er} plan sont plus hauts que les montagnes si tu les mesures). Cela signifie que les montagnes sont plus éloignées que sur ton dessin.

Observons maintenant le dessin de Vincent Van Gogh. Regarde les grands bateaux du fond. Ils sont bien plus grands que les petites barques du 1^{er} plan. Pourquoi ?

Tout simplement parce que si ces bateaux étaient au 1^{er} plan, alors ils prendraient tout l'espace de la peinture parce qu'ils sont gigantesques (comparés aux petites barques).

Bilan : C'est bien le dessin de Vincent Van Gogh qui utilise la même technique que ton dessin !!!

Tu viens d'apprendre que lorsqu'on souhaite réaliser un paysage, on peut aussi mettre les éléments du 1^{er} plan en plus grand pour montrer qu'ils sont plus proches. Tout dépend de la taille et de l'éloignement des éléments de ton paysage.

Production : Le paysage (20 minutes)

Reprends ton dessin des montagnes de l'Himalaya.

Tu vas ajouter des éléments sur ton dessin : des oiseaux dans le ciel, des personnages et des animaux dans le village ou la maison dessinée.

Tu peux aussi te dessiner dans ce village comme si quelqu'un te prenait en photo.

Attention, rappelle-toi de la leçon d'hier. Normalement ces éléments doivent prendre très peu d'espace par rapport aux hautes montagnes !