

ECOLE MATERNELLE LES FLAMBOYANTS

Organisation de la scolarisation à
compter du lundi 18 mai 2020



Mail: ce.9740629@ac-reunion.fr

Téléphone: 0262 21 13 82

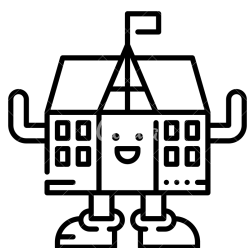
Blog : <https://bloc-note.ac-reunion.fr/stdenis5-les-flamboyants/>

Retourner à l'école

Qui accueillons nous ?

Nous accueillons les enfants qui sont volontaires pour retourner à l'école, la priorité étant donnée :

- aux enfants des personnels soignants, des personnes ayant des professions essentielles à la gestion de la crise, à la reprise de l'école, et qui se retrouvent sans solution de garde ;
- aux enfants qui ont grand besoin de renouer avec les apprentissages ;
- aux enfants en situation de handicap qui bénéficient d'une AESH.
- aux enfants de grande section (pour la maternelle).



Que se passe-t-il quand votre enfant ne vient pas à l'école ?

Quand votre enfant ne vient pas à l'école, il poursuit les activités scolaires à distance, comme il l'a fait jusque-là, pour garder le lien avec les apprentissages.

Les activités sont proposées par les enseignants sur le blog de l'école :

<https://bloc-note.ac-reunion.fr/stdenis5-les-flamboyants/>

Comment préparer votre enfant au retour à l'école ?

Vous pouvez aborder avec votre enfant les points suivants :

- Expliquez lui que l'école ne sera pas comme avant.
- Evoquez avec lui les nouvelles règles liées aux gestes barrières (mon enseignant portera un masque, je devrai rester à distance de mes copains, je n'apporterai pas de matériel, je me laverai souvent les mains, je ne me déplacerai pas comme je veux, je devrai bien respecter les consignes).

- Il faudra vérifier ma température avant de partir (elle ne doit pas être supérieure ou égale à 37,8°C).

- Je devrai être habillé de manière pratique afin d'être le plus autonome et à l'aise possible.

- Je devrai me laver les mains avant de quitter la maison.

- Je ne pourrai pas emporter de jeux ou de matériel de la maison.

Comment vont se passer les temps de classe ?

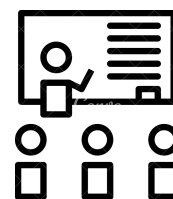
- Les enfants seront accueillis au portail.

- Ils devront garder leurs distances les uns avec les autres.

- Ils seront soit dans leur salle de classe habituelle, soit dans une autre salle.

- Ils seront soit avec leur professeur, soit avec un autre professeur.

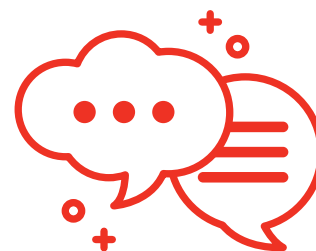
- Ils travailleront pour stabiliser leurs acquis et poursuivront leurs apprentissages.



Pour le **goûter**, les parents doivent donner à leur enfant **un fruit** (qu'il pourra manger de manière autonome).

Comment communiquer avec les enseignants ?

Les parents n'étant plus autorisés à entrer dans l'école, les échanges parents/enseignants se feront par téléphone, blog, mail, et par affichages.



Information des parents

Un engagement de tous les partenaires pour une reprise en toute sécurité

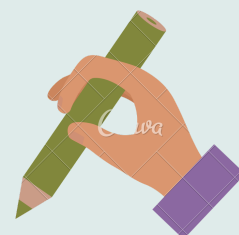
Rappeler les gestes barrières

Avant la rentrée, pendant la période scolaire, de manière continue.



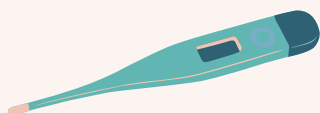
Un engagement.

Les familles s'engagent à respecter le protocole de reprise qui est mis en place et à sensibiliser leurs enfants pour qu'ils le respectent également.



Température et vigilance

La température doit être inférieure à 37,8°C. Si elle est supérieure, vous ne devez pas le mettre à l'école.



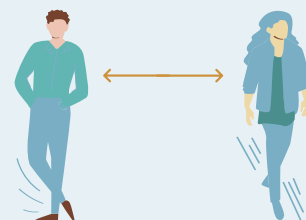
Autres symptômes

Si votre enfant présente des symptômes à la maison, vous vous engagez à ne pas le mettre à l'école et consulter immédiatement.



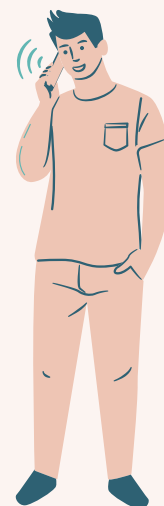
Distanciation sociale

- **Interdiction d'entrer dans l'école pour les parents.**
- Respect d'un mètre de distance aux abords de l'école.
- Respect précis des horaires.



La procédure applicable en cas de découverte de symptômes:

- On isole l'enfant.
- On lui met un masque.
- On informe les parents pour qu'ils **recupèrent obligatoirement** l'enfant (vous devez être joignables en permanence).
- Les parents seront tenus d'informer l'école sur l'état de santé de leur enfant .



MASQUES

Tous les adultes de l'école porteront des masques. Les enfants n'en porteront pas, car ils risquent de mal l'utiliser.



Information des parents

Un engagement de tous les partenaires pour une reprise en toute sécurité

Non respect des règles

Des mesures seront prises en cas de non respect du protocole de reprise (ex: non respect des gestes barrière, des règles de distanciation, des horaires d'arrivée et de départ, ...). Il pourra être décidé que les élèves concernés **ne seront plus acceptés en présentiel** et poursuivront l'école à la maison en cas de mise en danger des autres usagers ou de risque de désorganisation.



Circulation des élèves

- Respect de la distanciation physique.
- **Sens unique de circulation dans l'école pour éviter les croisements.**
- Mise en place d'une signalétique par la mairie.
- Aménagement des salles de classe pour y permettre la distanciation.



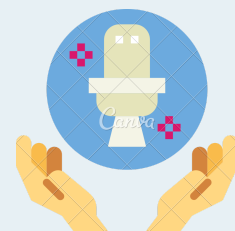
Accueil des élèves

- Un personnel de l'école filtre les entrées et sorties et gère les flux. Les élèves vont s'asseoir autour d'une table sous la surveillance de leur enseignant et de l'ASEM.
- Equipé de masque et de gel hydroalcoolique.
- **Les parents ne peuvent pas entrer dans l'école.**
- **Pas de regroupement devant le portail.**



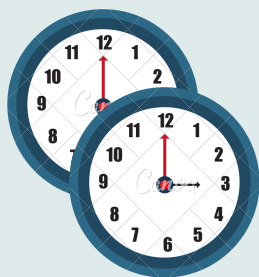
Passage aux sanitaires et goûters

- Passage aux toilettes avant l'arrivée à l'école.
- A l'école, passage aux toilettes encadré par l'enseignant et l'ASEM.
- Respect strict de la **distanciation** (toilettes espacées..)
- **Des horaires précis.**
- **Le goûter** est pris pendant la récréation.
- Passage aux **toilettes** : accompagnement par les ASEM.



Des horaires décalés

- Entrées et sorties décalées.
- Des récréations à des moments différents, en petits effectifs.



Nettoyage/désinfection des locaux

- En appui avec la municipalité.
- Une surveillance constante de l'équipe éducative selon un cahier des charges établi.
- Un nettoyage régulier, systématique selon deux modalités : simple et approfondi.
- Une désinfection plus ciblée par le personnel municipal (zone de contact entre élèves utilisation de matériel..)



Actions sanitaires complémentaires (mairie)

- Equiper les poubelles de sacs, les vider et les laver tous les jours.
- Eliminer les équipements de nettoyage à usage unique dans un sac poubelle fermé hermétiquement
- Approvisionnement régulier en savon liquide, gel hydroalcoolique et en papier.
- Aération régulière des locaux.



POUR CONTACTER L'ECOLE:

tél : 0262 21 13 82

mail : ce.9740629R@ac-reunion.fr

Information des parents

Un engagement de tous les partenaires pour une reprise en toute sécurité

LE ROLE ESSENTIEL DES PARENTS

- Le respect des horaires et règles fixées par le protocole,
- Le soin porté à l'hygiène des enfants pour lutter contre le virus (lavage des mains, ongles coupés, vêtements lavés, ...),
- Le rappel aux enfants des gestes barrières et des règles de distanciation,
- Le respect des règles de circulation aux abords de l'école,
- La consultation quotidienne des informations données par l'école (affichage, téléphone, mail),
- L'obligation d'être joignable quand les enfants sont à l'école,
- La prise de température de ses enfants tous les matins,
- La surveillance des symptômes,
- Le maintien de son enfant à la maison en cas de symptômes
- L'alerte et la consultation en cas de symptôme.



L'accès à l'école

- Par le portail habituel (rue Jules AUBER).
- Eviter tout regroupement devant le portail.
- Respecter le sens de circulation (entrée/sortie) et la distanciation.
- Seuls les enfants figurant sur la liste arrêtée au 14 mai 2020 seront accueillis jusqu'au 1er juin 2020. Le directeur est au portail et filtre les entrées en fonction de sa liste d'élèves inscrits en présentiel.

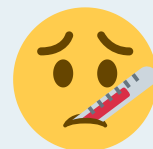


LES PARENTS NE POURRONT PAS ENTRER DANS L'ECOLE.

PROCEDURE D'ALERTE

CAS SUSPECT :

- Les symptômes : toux, éternuement, essoufflement, mal de gorge, fatigue, troubles digestifs, sensation de fièvre, etc.
- La température: doit être inférieure à 37,8°C.
- La procédure adoptée : mise en isolement avec masque sous la surveillance d'un adulte, appel aux parents et médecin scolaire, prise de température avec un thermomètre sans contact, les parents prennent contact avec le médecin traitant pour faire un dépistage, nettoyage et désinfection des locaux.



CAS AVERE :

- information à l'ensemble de la communauté éducative ayant été en contact avec l'élève ou le personnel concerné,
- les services académiques donnent la marche à suivre pour les modalités de dépistage des élèves et du personnel.

L'école (enseignant ou infirmière scolaire) pourra être amenée à prendre la température des élèves à l'aide d'un thermomètre frontal en cas de besoin.

Les familles s'engagent à prévenir immédiatement l'école si des symptômes suspects apparaissent dans la famille ou dans l'entourage de l'enfant. Elles s'engagent également à venir récupérer leur enfant sans délai en cas d'appel de l'école.

POUR CONTACTER L'ECOLE:

tél : 0262 21 13 82

mail : ce.9740629R@ac-reunion.fr

HORAIRES D'ENTRÉE

- 🕒 - 7h50 - 8h00 = les élèves de grande section
- 8h00 - 8h10 = les élèves de moyenne section
- 8h10 - 8h20 = les élèves de petite section
- 8h20 - 8h30 = les élèves de la classe du directeur

Il est important de **respecter scrupuleusement** ces horaires.

HORAIRES DE SORTIE

- 🕒 - 15h35 - 15h40 = les élèves de grande section.
- 15h40 - 15h45 = les élèves de moyenne section
- 15h45 - 15h50 = les élèves de petite section

Il est important de **respecter scrupuleusement** ces horaires.

Les enfants ne mangeant pas à la cantine sortiront à 11h30 après s'être lavé les mains, et reviendront entre 13h05 et 13h15 **en respectant la distanciation sociale**.

RÉCRÉATIONS ET PAUSE MÉRIDIANNE



Récréation:

Les récréations seront échelonnées afin de respecter au maximum les principes de distanciation sociale (par groupes).

Des activités calmes et individuelles pourront être proposées.

Un passage aux sanitaires (toilettes et lavage des mains) sera effectué au début et à la fin de chaque récréation.

Pause méridienne

Les élèves seront emmenés au réfectoire par groupes, après un passage aux sanitaires.

Il est demandé de ne pas apporter de bavoirs ni de draps.

Le passage au réfectoire et les activités de la pause méridienne relèvent de l'organisation de la municipalité.



ORGANISATION DES SALLES DE CLASSE

- Un maximum de **10 élèves par classe en maternelle**.
- Les tables seront espacées d'1 mètre.
- Chaque élève se verra attribuer une place qu'il conservera.
- Un sens unique de circulation dans la classe indiqué au sol par une signalétique (flèches, croix).

Organisation pédagogique

valide jusqu'au 1er juin

- Les élèves entreront un par un dans la salle de classe après lavage des mains, tout en respectant la distance de sécurité.
- Les classes seront régulièrement aérées.
- Le nettoyage et la désinfection des classes et du matériel sera pris en charge par la mairie.
- Pas d'échange de matériel entre les élèves.
- Chaque enfant devra avoir sa bouteille d'eau.
- Les salles seront aérées avant l'arrivée des élèves, durant les récréations, la pause méridienne et en fin de journée.

OBJECTIFS PÉDAGOGIQUES



L'objectif pédagogique de cette fin d'année n'est pas de terminer le programme mais de s'assurer que les élèves maîtrisent les connaissances nécessaires pour poursuivre leur scolarité dans de bonnes conditions.

Les élèves qui ne seront pas présents dans l'école continueront à bénéficier de l'enseignement à distance fournis par les enseignants travaillant en distanciel (mail, blog de l'école...).

Les élèves sont accueillis dans des groupes répartis entre les enseignants présents à l'école (et donc pas forcément leur enseignant habituel).

Assiduité

L'obligation d'assiduité est maintenue. Cela veut dire que **votre enfant doit obligatoirement suivre les enseignements, selon l'une des deux modalités que vous aurez choisies.**



A PARTIR DU 1ER JUIN, UNE NOUVELLE ORGANISATION SERA MISE EN PLACE.

POUR CONTACTER L'ÉCOLE:

tél : 0262 21 13 82

mail : ce.9740629R@ac-reunion.fr

SE PROTÉGER ET PROTÉGER LES AUTRES

CORONAVIRUS (COVID-19)



LA DÉLÉGATION DE MAYOTTE À LA RÉUNION EST MOBILISÉE ET À VOTRE ÉCOUTE
SERVICE SOCIAL : 06 92 71 32 33 / SERVICE FORMATION-INSERTION : 0692 88 63 49

JE RESTE CHEZ MOI

NISSU BAKI DAGONI HANGU
ZAHOU IPETRAKA AMINY TRAGNOU NAKAHI

JE GARDE UN MÈTRE DE DISTANCES AVEC MES PROCHES

NISSU LICHA METERA MOJA NA MGNANGOU
ZAHOU MAGNABELA METERA AREKI DREKA HAVAKOU

LES GESTES BARRIÈRES

JE ME LAVE LES MAINS SOUVENT

NISSU HOSSA MIHONO KILASSA
ZAHOU ANASSA TAGNANA MARA MAROU

JE TOUSSE, J'ÉTERNUE DANS MON COUDE

NISSU KOLOHA AOU NISSU SAMOI HA OUDZI BALIA
ZAHOU IKOHAKA AOU ITSIEGNY AGNATY
NY KOUKOUHIGNY

⚠ Le COVID-19 est très contagieux, pour votre santé et celle de tous, respectez le confinement et les gestes barrières. Restez chez vous.

⚠ COVID-19 UNU UWADE HATOIRI OU TUPIYAO HAOU HIVADHUI UNONO WAHO NA WA UDJAMA WAHO DUNGA DE ZIZO MA DOIMANA WA RONGOI. MUHIMU KETSI DAGONI HAHO.

⚠ COVID-19 TY ARETIGNY RATY SOIFI DREKA MALAKY MIFINDRA, KOUHIFADHUIA ONONO NAO DREKA NIDRY HAVANAHO. TANDRIGNESA VA TAGNA NY DOCTERA JIABY DREKA NY MADHOIMANA. MIPITRAHA AMINY TRAGNOU TSAKA.

J'évite de toucher mes camarades et les adultes
(ça ne m'empêche pas d'être attentif à eux)



J'utilise des mouchoirs en papier pour me moucher
et je pense à les mettre à la poubelle.



Je laisse les adultes toucher aux poignées de portes.



Je me lave bien les mains en savonnant partout
(dessus, dessous, entre les doigts...)



Je suis le/la seul(e) à manipuler mon matériel.



Je tousse et j'éternue dans mon coude.

